



Aluehallintovirasto

Koulurakennusten sisäilmasto-ongel- mien käsittely

Lari Hölttä (toim.)
Marja Hyvärinen
Marko Kumpulainen
Janne Laakkonen
Kari Lehtola
Johanna Rantala
Ulla Ahonen
Markku Rautio



Itä-Suomen aluehallintovirasto

Peruspalvelut, oikeusturva ja luvat
Opetus- ja kulttuuritoimi
Työsuojelu

Koulurakennusten sisäilmasto-ongelmien käsittely
15.10.2021

Lari Hölttä (toim.)

Marja Hyvärinen, Marko Kumpulainen, Janne Laakkonen, Kari Lehtola,
Johanna Rantala, Ulla Ahonen, Markku Rautio

Aluehallintovirastojen julkaisuja 124/2021

ISSN 2343-3132

ISBN 978-952-5885-46-0

Mikkeli
2021

KUVAILEHTI

Julkaisusarjan nimi ja numero

Aluehallintovirastojen julkaisuja 124/2021

Tekijät

Lari Hölttä (toim.)
Marja Hyvärinen, Marko Kumpulainen,
Janne Laakkonen, Kari Lehtola,
Johanna Rantala, Ulla Ahonen,
Markku Rautio

Julkaisu-aika

15.10.2021

Toimeksiantaja(t)

Itä-Suomen aluehallintovirasto

Toimielimen asettamispäivä

-

Julkaisun nimi

Koulurakennusten sisäilmasto-ongelmien käsittely

Tiivistelmä

Tällä asiakirjalla päivitetään vuonna 2018 julkaistua aluehallintovirastojen julkaisua 44/2018. Kyseinen asiakirja on laadittu Itä-Suomen aluehallintovirastossa eri vastualueiden laaja-alaisena yhteistyönä. Asiakirjan laatimiseen ovat osallistuneet Itä-Suomen aluehallintovirastosta Peruspalvelut, oikeusturva ja luvat-, Työsuojelu- sekä Opetus- ja kulttuuritoimi -vastualueet. Peruspalvelut, oikeusturva ja luvat -vastualueelta työryhmässä oli edustettuina ympäristöterveyden, sosiaalihuollon sekä terveydenhuollon toimialat.

Julkaisussa on käsitelty sisäilmasto-ongelmien selvittämiseen ja vastuisiin liittyvää lainsäädäntöä, eri tahojen roolia sekä kuvattu esimerkinomaisesti sisäilmasto-ongelman käsittelyprosessia koulurakennuksessa.

Julkaisu ja siinä kuvattu prosessi toimii suuntaa-antavana ohjeistuksena. Jokainen kohde ja tapaus on käsiteltävä kaikissa tapauksissa voimassa olevan lainsäädännön sekä olemassa olevien ohjeistusten mukaisesti, tapauskohtaista harkintaa noudattaen. Onnistunut sisäilmasto-ongelmien käsittelyprosessi ja hallinta edellyttää aktiivista otetta ja vuoropuhelua eri tahojen yhteistyönä, avointa viestintää sekä riittäviä lähtötietoja.

Kouluympäristössä epäiltyjen ja havaittujen sisäilmasto-ongelmien käsittelyyn liittyvässä lainsäädännössä on tapahtunut jonkin verran muutoksia. Keskeisimmät muutokset koskevat sosiaalihuollon ja lastensuojelun lainsäädäntöä. Terveystieteiden ja työsuojelun lainsäädäntöön ennustetaan tulevan muutoksia, joiden tavoitteena on eri viranomaisten välisten toimivaltarajojen sekä menettelyiden aiempaa parempi yhteensovittaminen.

Julkaisun päivityksessä on korostettu aiempaa enemmän muun muassa kouluterveydenhuollon ja opiskelu- ja työterveydenhuollon rooleja sekä moniammatillista yhteistyötä. Etenkin koulukuraattorien ja koulupsykologien merkitystä sisäilmastotyössä on avattu ja perusteltu.

Valvira on julkaissut vuonna 2018 ohjeen koulun ja päiväkodin olosuhdevalvontaan, terveyshaitan ennaltaehkäisemiseen sekä selvittämiseen (Valvira 12/2018). Ohjeella on täydennetty sosiaali- ja terveysministeriön asetusta asunnon ja muun oleskelutilan terveydellisistä olosuhteista sekä ulkopuolisten asiantuntijoiden pätevyysvaatimuksista (545/2015) sekä Valviran laatimaa asetuksen soveltamisohjetta. Myös muuta aiheeseen liittyvää ohjeistusta on julkaistu eri viranomaisten ja laitosten toimesta. Julkaisun lopusta löytyy linkkejä joihinkin julkaisuihin.

Asiasanat (YSA:n mukaan)

kouluterveydenhuolto, työterveyshuolto, terveydensuojeluviranomainen, työsuojeluviranomainen, sisäilmasto-ongelma, lastensuojelu, työturvallisuus, opiskelu- ja työterveyshuolto, hyvinvointisuunnitelma, sisäilmasto-työryhmä, olosuhdehaitta, terveyshaitta, oirekysely

ISSN (painettu)

-

ISBN (painettu)

-

ISSN (verkkopainettu)

2343-3132

ISBN (verkkopainettu)

978-952-5885-46-0

Kokonaissivumäärä

32

Kieli

Suomi

Hinta

-

Julkaisija

Itä-Suomen aluehallintovirasto

Paino

-

INFORMATIONSSIDA

Publikationens serie och nummer Aluehallintovirastojen julkaisuja 124/2021			
Sammanställd av Lari Hölttä (toim.) Marja Hyvärinen, Marko Kumpulainen, Janne Laakkonen, Kari Lehtola, Johanna Rantala, Ulla Ahonen, Markku Rautio		Utgivningsdatum 15.10.2021	
		Uppdragsgivare Regionförvaltningsverket i Östra Finland	
		Datum för tillsättandet av organet -	
Publikationens titel Hanteringen av problem med inomhusklimatet i skolbyggnader			
<p>Referat</p> <p>Med detta dokument uppdateras regionförvaltningsverkens publikation 44/2018 som publicerades 2018. Dokumentet i fråga har utarbetats vid Regionförvaltningsverket i Östra Finland som ett omfattande samarbete mellan olika ansvarsområden. Dokumentet har sammanställts av ansvarsområdena för Basservice, rättsskydd och tillstånd, Arbetarskyddet samt Undervisnings- och kulturväsendet vid Regionförvaltningsverket i Östra Finland. Från ansvarsområdet för Basservice, rättsskydd och tillstånd fanns representanter för miljö- och hälsoskyddet, socialvården samt hälso- och sjukvården.</p> <p>I publikationen behandlas vad lagstiftningen säger om hur problem med inneluften ska utredas och om de ansvar som hänför sig till detta. Dessutom beskrivs hanteringsprocessen för problem med inomhusklimatet i en skolbyggnad.</p> <p>Publikationen och den process som beskrivs här är en riktgivande anvisning. Varje enskilt objekt och fall bör alltid behandlas utifrån gällande lagstiftning och existerande anvisningar och prövas var för sig. En fungerande hantering och kontroll av problem med inomhusklimatet kräver alltid ett aktivt förhållningssätt och diskussion olika instanser emellan, öppen kommunikation och tillräcklig information att utgå ifrån.</p> <p>Det har skett vissa förändringar i lagstiftningen om hanteringen av misstänkta och observerade problem med inomhusklimatet i skolmiljön. De viktigaste ändringarna gäller lagstiftningen inom socialvården och barnskyddet. Det förutspås att lagstiftningen om hälsoskydd och arbetarskydd kommer att ändras i syfte att bättre samordna behörighetsgränserna och förfarandena mellan olika myndigheter.</p> <p>I uppdateringen av publikationen betonas i större utsträckning än tidigare bland annat skolhälsovårdens och elevvårdens roller samt det multiprofessionella samarbetet. Särskilt skolkuratorernas och skolpsykologernas betydelse för arbetet med inomhusklimatet har öppnats och motiverats.</p> <p>Valvira publicerade 2018 en anvisning om tillsyn över förhållandena i daghem och skolor samt förebyggande och utredning av sanitär olägenhet (Valvira 12/2018). Denna anvisning kompletterar social- och hälsovårdsministeriets förordning om sanitära förhållanden i bostäder och andra vistelseutrymmen samt om kompetenskrav för utomstående sakkunniga (545/2015) och Valviras anvisning om hur förordningen ska tillämpas. Andra anvisningar om ämnet har också publicerats av olika myndigheter och inrättningar. I slutet av publikationen finns länkar till vissa publikationer.</p>			
Ämnesord skolhälsovård, företagshälsovård, hälsoskyddsmyndighet, arbetarskyddsmyndighet, problem med inomhusklimatet, barnskydd, arbetarskydd, elevvård, välfärdsplan, arbetsgrupp för inomhusluft, miljöolägenhet, hälsoolägenhet, symtomenkät			
ISSN (tryckt) -	ISBN (tryckt) -	ISSN (webbpublikation) 2343-3132	ISBN (webbpublikation) 978-952-5885-46-0
Sidantal 32	Språk Finska		Pris -
Utgivare Regionförvaltningsverket i Östra Finland		Tryckeri -	

Sisällysluettelo

1	Koulurakennusten sisäilmasto-ongelmien käsittely	6
1.1	Yleistä	6
1.2	Koulu tilojen terveellisyttä ja turvallisuutta koskevaa lainsäädäntöä.....	9
1.2.1	Terveydenhuoltolainsäädäntö	9
1.2.2	Terveydensuojelulainsäädäntö.....	10
1.2.3	Työsuojelulainsäädäntö	12
1.2.4	Sosiaalihuollon lainsäädäntö	13
1.2.5	Koululainsäädäntö	15
1.3	Eri tahojen roolit sisäilmasto-ongelman käsitte.....	16
1.3.1	Kouluterveydenhuolto	16
1.3.2	Työterveyshuolto.....	19
1.3.3	Terveydensuojeluviranomainen	20
1.3.4	Työsuojeluviranomainen	22
1.3.5	Sosiaalihuollon viranomainen	23
1.3.6	Koulu ja opetuksen järjestäjä.....	23
1.3.7	Vanhemmat ja oppil.....	25
1.3.8	Rakennusvalvontaviranomainenn.....	26
1.4	Yhteistyö sisäilma-asioissa	27
1.5	Sisäilmasto-ongelman käsittelyprosessi koulussa.....	30

1 Koulurakennusten sisäilmasto-ongelmien käsittely

1.1 Yleistä

Koulurakennusten olosuhteet koskettavat useita tahoja, mm. rakennuksen käyttäjiä, omistajia, terveydenhuoltoa ja viranomaisia. Koulurakennuksissa esiintyvien sisäilmasto-ongelmien selvittäminen ja ratkaiseminen tulisi tehdä hyödyntäen moniammatillista yhteistyötä huomioiden aina voimassa oleva lainsäädäntö. Tässä julkaisussa on käsitelty sisäilmasto-ongelmien selvittämiseen ja vastuisiin liittyvää lainsäädäntöä, eri tahojen roolia sekä kuvattu esimerkinomaisesti sisäilmasto-ongelman käsittelyprosessia koulurakennuksessa.

Kunnalla on sekä kuntalain että erityislainsäädännön nojalla yleinen vastuu koulurakennusten terveellisyydestä. Kuntalain (410/2015) mukaan kunta pyrkii edistämään asukkaidensa hyvinvointia ja alueensa elinvoimaa sekä järjestämään asukkailleen palvelut taloudellisesti, sosiaalisesti ja ympäristöllisesti kestävällä tavalla. Kunta hoitaa itsehallinnon nojalla itselleen ottamansa ja sille laissa säädetyt tehtävät. Kunnan vastuista liittyen lasten ja nuorten hyvinvointiin ja kasvuoloihin sekä kiinteistöjen kuntoon on säädetty useissa eri laeissa muun muassa terveydensuojelulaissa (763/1994), terveydenhuoltolaissa (1326/2010), sosiaalihuoltolaissa (1301/2014), lastensuojelulaissa (417/2007) sekä sosiaalihuoltolaissa (1301/2014).

Maankäyttö- ja rakennuslaissa (132/1999) on säädetty kunnan tehtävistä. Kaavoituksella, rakentamisella ja rakennetun ympäristön hoidolla on kaikilla merkittäviä vaikutuksia rakennusten terveellisyyteen. Maankäyttö- ja rakennuslain tavoitteena on järjestää alueiden käyttö ja rakentaminen niin, että siinä luodaan edellytykset hyvälle elinympäristölle sekä edistetään ekologisesti, taloudellisesti, sosiaalisesti ja kulttuurisesti kestävä kehitys.

Maankäyttö- ja rakennuslain nojalla myös kunnan rakennusvalvonnalla on keskeinen rooli rakennusten terveellisyyteen liittyen. Maankäyttö- ja rakennuslain nojalla rakennuslupa tarvitaan paitsi rakennuksen rakentamiseen sellaiseen korjaus- ja muutostyöhön, joka on verrattavissa rakennuksen rakentamiseen sekä rakennuksen laajentamiseen tai sen kerrosalaan laskettavan tilan lisäämiseen. Sellaista korjaus- ja muutostyötä varten, jolla voi ilmeisesti olla vaikutusta rakennuksen käyttäjien turvallisuuden tai terveydellisiin oloihin, tarvitaan lain mukaan rakennuslupa.

Kunnilla on laaja itsemääräämisoikeus, jonka myötä alueiden käyttö ja kaavoitus sekä maankäyttö- ja rakennuslain mukainen luvitus vaihtelevat kuntakohtaisesti. Valtakunnallisesti vaihtelun on todettu olevan varsin merkittävää. Pelkästään luvituksella ei saada korjausrakentamiseen liittyviä haasteita poistettua, koska rakennusala ja -hankkeita koskevassa lainsäädännössä on vastuuta jaettu ensisijaisesti hankkeeseen ryhtyvälle sekä suunnittelijoille ja työnjohtajille. Tehtävien vaativuus asettaa suun-

nittelijoille, työnjohtajille sekä muille rakennushankkeessa toimiville lainsäädännön kautta vaatimuksia riittävän asiantuntemuksen ja ammattitaidon osalta (esimerkiksi suunnittelijoiden vaativuusluokat ja kelpoisuusvaatimukset). Viranomaisvalvonnasta rakentamisessa on säädetty maankäyttö- ja rakennuslaissa 132/1999 seuraavaa:

” Kunnan rakennusvalvontaviranomaisen tehtävänä on yleisen edun kannalta valvoa rakennustoimintaa sekä osaltaan huolehtia, että rakentamisessa noudatetaan, mitä tässä laissa tai sen nojalla säädetään tai määrätään.

Valvontatehtävän laajuutta ja laatua harkittaessa otetaan huomioon rakennushankkeen vaativuus, luvan hakijan ja hankkeen suunnittelusta ja toteutamisesta vastaavien henkilöiden asiantuntemus ja ammattitaito sekä muut valvonnan tarpeeseen vaikuttavat seikat.

Kunnan rakennusvalvontaviranomaisen tehtävänä on myös huolehtia kunnassa tarvittavasta rakentamisen yleisestä ohjauksesta ja neuvonnasta”.

Kunnanvaltuuston tulee hyväksyä rakennusjärjestys, jossa annetaan muun muassa paikallisista oloista johtuvat suunnitelmallisen ja sopivan rakentamisen sekä hyvän elinympäristön toteutumisen ja säilyttämisen kannalta tarpeelliset määräykset. Rakennusjärjestyksessä annettavat määräykset voivat koskea muun muassa rakennuspaikkaa, rakennuksen kokoa ja sen sijoittumista, rakentamistapaa tai korjaushankkeiden luvittamiskynnystä.

Rakentamisen ohjauksella tavoitellaan puolestaan hyvän ja käyttäjien tarpeita palvelevan, terveellisen, turvallisen ja viihtyisän sekä sosiaalisesti toimivan ja esteettisesti tasapainoisen elinympäristön aikaansaamista. Edelleen ohjauksella pyritään maankäyttö- ja rakennuslain mukaan edistämään rakentamista, joka perustuu elinkaariominaisuuksiltaan kestäviin ja taloudellisiin, sosiaalisesti ja ekologisesti toimiviin ratkaisuihin. Lisäksi tavoitellaan rakennetun ympäristön ja rakennuskannan suunnitelmallisen sekä jatkuvan hoidon ja kunnossapidon toteuttamista.

Perusopetuslain (628/1998) mukaan kunta on velvollinen järjestämään sen alueella asuville oppivelvollisuusikäisille perusopetusta sekä oppivelvollisuuden alkamista edeltävänä vuonna esiopetusta. Opetukseen osallistuvalla on oikeus turvalliseen opiskelu-ympäristöön. Lisäksi oppilas- ja opiskelijahuoltolain (1287/2013) tarkoituksena on mm. edistää opiskelijoiden terveyttä ja hyvinvointia, ehkäistä ongelmien syntymistä sekä edistää oppilaitosyhteisön ja opiskelu-ympäristön hyvinvointia, terveellisyyttä ja turvallisuutta. Laissa säädetään ennaltaehkäisevästä koko oppilaitosyhteisöä tukevas- ta yhteisöllisestä sekä yksilökohtaisesta opiskelu- huollosta. Koulutilojen terveellisyy- teen ja turvallisuuteen liittyvät vaatimukset määräytyvät pääasiassa muun kuin ope- tustoimen lainsäädännön kautta ja asiaa valvovat mm. terveydensuojeluviranomaiset, kouluterveydenhuolto, työsuojelu sekä palo- ja pelastusviranomaiset.

Päiväkodin sekä oppilaitoksen turvallisuudesta ja terveellisyydestä vastaa aina ensi- sijaisesti yksikön esimies (päiväkodin johtaja tai rehtori). Koulun turvallisuudesta ja terveellisyydestä huolehtiminen kuuluu kuitenkin kaikille yhteisvastuullisesti, jolloin

koulutuksen järjestäjän, johtajan/rehtorin, toimipaikan esimiehen, opettajien ja muun henkilökunnan sekä oppilaiden vastuualueet tulisi näiltä osin yhdessä määritellä ja kirjata kunnissa ja toimintayksiköissä. Myös aktiivinen sekä säännöllinen seuranta ja raportointi muun muassa kunnan sisäilmaryhmälle, luottamushenkilöille ja toimielimille voi edistää asioiden käsittelyä ja mahdollisten haittojen ennalta ehkäisyä.

Lainsäädännön on täten oltava aina perustana kunnan tehdessä kokonaisarviointia, riippumatta siitä onko kyse palveluiden ja toimintojen kehittämisestä ja palveluverkosta, yhteistyön muodoista, yksittäisten rakennusten käytöstä tai käyttöön liittyvistä muutoksista tai yksittäisen oppilaan oikeuksista sekä hänen terveyteen ja turvallisuuteen liittyvistä seikoista. Kokonaisarviointi tulee tehdä tarveperusteisesti ja huomioida arvioinnissa oikeuksien lisäksi myös epävarmuustekijät sekä vaadittavien toimenpiteiden oikeasuhtaisuus ja realistiset edellytykset toteuttamiselle. Kokonaisarviointiin perustuvan päätöksenteon sekä tehtyjen ratkaisuiden pitkäjänteisyys ja selkeys voivat tuoda koulujen sisäilmasto-ongelmien hallinnan näkökulmasta kestäviä ratkaisuja.

Päätöksenteko tarvitsee tuekseen oikeaa ja todennettua tietoa muun muassa rakennusten käyttö- ja huoltohistoriasta, yleiskunnosta, ennakoiduista korjaustarpeista, perusparannustarpeista, muunneltavuudesta, sopivuudesta ennakoituun käyttöön ja tarpeeseen sekä muista seikoista, jotka voidaan nykyisellään tuottaa muun muassa kiinteistöjen hallintajärjestelmistä tai ylläpito- ja huoltokirjanpidosta sekä asiantuntija-selvityksin ja -tutkimuksin.

Rakennuskannan ylläpitoon olisi kunnissa hyvä osoittaa riittävät henkilö- ja talousresurssit. Henkilöressurssien osalta olisi erityisen tärkeää varmistaa riittävä ymmärrys ja asiantuntijuus. Viranomaistoiminnan näkökulmasta riittävän asiantuntijuuden voi osoittaa esimerkiksi sosiaali- ja terveystieteiden ministeriön asetuksen asunnon ja muun oleskelutilan terveydellisistä olosuhteista sekä ulkopuolisten asiantuntijoiden pätevyysvaatimuksista (545/2015) pykälässä 21 säädetyllä pätevyydellä.

Kokonaisuuden hallinnan sekä pitkäjänteisen ja suunnitelmallisen toiminnan kehittämisen kannalta tarkoituksenmukaisten seuranta- ja raportointimenetelmien ja -järjestelmien käyttöönotto sekä henkilöstön perehdyttäminen ja sitouttaminen yhteisiin tavoitteisiin voivat osoittautua tärkeiksi sisäilmastotoimiksi. Sisäilmasto-ongelmien hallintaan saaminen sekä kehittäminen vaativat kokonaisvaltaista ja kriittistä toiminnan tarkastelua ja aktiivista kehittämistä.

Terveet tilat 2028 –toimintamallin mukaiset toimenpidesuosituks

Valtioneuvoston kanslian alaisessa Terveet tilat 2028 -ohjelmassa on tuotettu toimintamalli, jota voidaan hyödyntää tukimateriaalina sisäilmahaasteiden ratkaisemisessa ja erityisesti niiden ennaltaehkäisyssä. Toimintamallin mukaisina toimenpiteinä on muun muassa esitetty, että kuntastrategiassa olisi hyvä mainita tavoitteena rakennuskannan ylläpito ja siihen liittyvä resursointi sekä sisäilmastoasioiden hyvä hoito. Kuntastrategian kautta tavoiteasettelu, toimintamallit sekä resursointi voidaan jalkauttaa

hallintokuntien vuosisuunnitelmiin, toimenpideohjelmiin sekä talousarvioihin. Näin saataisiin lisättyä päätöksenteon ennakoitavuutta, läpinäkyvyyttä, suunnitelmallisuutta sekä sitoutumista yhteisiin päämääriin. Lisäksi eri toimialojen tulisi tehdä esityksiä tärkeinä pitämistään asioista myös strategiselle tasolle.

Operatiivisen suunnittelun ja resursoinnin tausta-asiakirjaksi kunnissa olisi suositeltavaa laatia palveluohjelma, jossa on linjattu palvelujen järjestämistavat noin kymmeneksi vuodeksi eteenpäin. Palveluohjelman puuttuessa, kunnassa olisi hyvä selvittää omistajapoliittisia linjauksia varten kunnan omalle palvelutuotannolle vaihtoehtoiset toimintamallit ja niiden kustannukset sekä muut resurssitarpeet. Tämä tarkastelu tulisi ulottaa suositusten mukaan 10–15 vuodeksi eteenpäin.

Tapauskohtaiset erot kuntakoon, palvelurakenteiden, taloustilanteen sekä muiden ominaisuuksien osalta tulee huomioida aina palveluiden kehittämistarpeita tarkasteltaessa. Palveluverkkosuunnittelun lähtökohtana tulisi olla kokonaisarviointi, joka huomioi seudullisetkin tarpeet sekä selvittää mahdollisuudet palveluiden ja toimintojen yhdistämiseen samoihin toimipisteisiin. Tämä saattaa edellyttää olemassa olevien kiinteistöjen osalta muunneltavuutta, jossa pitäisi osata ennakoida myös tulevia tarpeita ja mitoittaa muun muassa talotekniset järjestelmät sen mukaisesti. Myös kuntarajat ylittävä seudullinen yhteistyö voi tarjota hyviä ratkaisukeinoja yksittäisten kuntien kohtaamiin haasteisiin.

Kuntien strategiset kirjaukset, palveluohjelmat, toimenpideohjelmat ja -suunnitelmat, kiinteistöjen salkutus tai investointiohjelmat saattavat johtaa tilanteeseen, jossa kiinteistöjen kunnossapitotarve hämärtyy ja osa kiinteistöistä ja niiden välittömistäkin kunnossapitotarpeista ja mahdollisista käyttöön liittyvien riskien hallinnasta siirtyy kunnassa tehtyjen ja hyväksytyjen kirjausten myötä myöhempään ajankohtaan. Tätä ei voida kuitenkaan pitää hyvänä ja tarkoituksenmukaisena menettelynä riskien osalta, vaan kokonaisarvioinnissa riskipotentiaalille ja todetulle kunnossapitotarpeelle tai huoltotoimenpiteiden laiminlyönnille on annettava riittävä painoarvo kiireellisyydestä tarkastelun osalta.

1.2 Koulutilojen terveellisyttä ja turvallisuutta koskevaa lainsäädäntöä

1.2.1 Terveystieteiden lainsäädäntö

Terveystietolain (1326/2010) tarkoituksena on mm. edistää ja ylläpitää väestön terveyttä, hyvinvointia, työ- ja toimintakykyä sekä sosiaalista turvallisuutta. Lisäksi lain tavoitteena on vahvistaa perusterveydenhuollon toimintaedellytyksiä ja parantaa terveydenhuollon toimijoiden, kunnan eri toimialojen välistä sekä muiden toimijoiden kanssa tehtävää yhteistyötä. Lain mukaan kunnan on seurattava asukkaittensa terveyttä ja hyvinvointia sekä niihin vaikuttavia tekijöitä väestöryhmittäin. Tätä varten kunnan tulee valmistella valtuustolle laaja hyvinvointikertomus valtuustokausittain,

jonka lisäksi kuntalaisten terveydestä ja hyvinvoinnista sekä toteutetuista toimenpiteistä tulee raportoida valtuustolle vuosittain. Näiden asiakirjojen tulisi toimia kunnan strategiatyön, toiminnan ja talouden suunnittelun ja poliittisen päätöksenteon yhtenä perustana. Hyvinvointikertomus voi pitää sisällään esimerkiksi hallintokunnittain laaditut hyvinvointisuunnitelmat.

Hyvinvointikertomuksen tulee olla osa kunnan strategiatyötä sekä toiminnan ja talouden suunnittelua. Kertomuksen laadinta tulee ajoittaa osaksi kunnan toiminnan ja talouden vuosikelloa siten, että se palvelee valtuustokausittaista ja vuosittaista suunnittelurytmiä. Laissa säädetään myös kouluympäristön terveellisyyden ja turvallisuuden sekä koulu yhteisön hyvinvoinnin tarkastamisesta. Valtioneuvoston asetus neuvolotoiminnasta, koulu- ja opiskeluterveydenhuollosta sekä lasten ja nuorten ehkäisevästä suun terveydenhuollosta (ns. neuvola-asetus 338/2011) täsmentää lakia. Asetuksella säädetään muun muassa määräaikaistarkastuksista, laajoista terveystarkastuksista, erityisen tuen tarpeen tunnistamisesta sekä kouluympäristön terveellisyyden ja turvallisuuden sekä koulu yhteisön hyvinvoinnin tarkastamisesta.

Kouluterveydenhuollon palveluihin sisältyvät terveydenhuoltolain ja neuvola-asetuksen mukaan muun muassa kouluympäristön terveellisyyden ja turvallisuuden sekä koulu yhteisön hyvinvoinnin edistäminen sekä seuranta kolmen vuoden välein, vuosiluokittain oppilaan kasvun ja kehityksen sekä terveyden ja hyvinvoinnin seuraaminen ja edistäminen, oppilaan erityisen tuen tai tutkimusten tarpeen varhainen tunnistaminen ja tuen järjestäminen. Edellä mainittuihin palveluihin sisältyvät lisäksi pitkäaikaisesti sairaan lapsen omahoidon tukeminen yhteistyössä muiden oppilashuollon toimijoiden kanssa sekä tarvittaessa jatkotutkimuksiin ja -hoitoon ohjaaminen sekä oppilaan terveydentilan toteamista varten tarpeelliset erikoistutkimukset.

Työterveyspalvelut on määritelty työterveyshuoltolaissa (1383/2001). Työterveyshuollon toiminta perustuu työnantajan kanssa tehtyyn toimintasuunnitelmaan, jossa on määritelty ennaltaehkäisevät toimet. Jokaisen työnantajan, jolla on palkattua henkilöstöä, tulee hankkia henkilöstölleen vähintäänkin ennaltaehkäisevät työterveyspalvelut, joihin kuuluvat työoloselvitys ja terveystarkastukset. Työnantaja voi myös hankkia sairaanhoitopalvelut sekä muita terveydenhuollon palveluita niin halutessaan ja niistä sovitaan toimintasuunnitelmassa. Työnantaja on siis vastuussa työterveyspalvelujen järjestämisestä.

1.2.2 Terveysuojelulainsäädäntö

Terveysuojelulain (763/1994) tarkoituksena on väestön ja yksilön terveyden ylläpitäminen sekä mahdollista terveyshaittaa aiheuttavien tekijöiden ennalta ehkäiseminen, vähentäminen ja poistaminen. Lain mukaan sisäilman olosuhteiden tulee olla sellaiset, ettei niistä aiheudu terveyshaittaa tiloissa oleskeleville. Terveysuojelulaki ei edellytä altisteen ja sairauden välisen yhteyden osoittamista, vaan sen selvittämistä altistutaanko rakennuksessa terveydelle haitalliselle aineelle tai olosuhteelle siten, että sairauden tai sen oireiden ilmeneminen on mahdollista.

Terveydensuojelussa, terveyshaittojen ennalta ehkäisyssä sekä todettujen terveyshaittaa aiheuttavien olosuhteiden poistamisessa tai rajoittamisessa tulee aiempaa enemmän kiinnittää huomiota olosuhteisiin. Mahdolliset terveyshaittaa aiheuttavat olosuhteet tulee pyrkiä tunnistamaan säännöllisen ja asiantuntevan valvontatyön, valvontahistorian ja käytettävissä olevien kiinteistökohtaisten taustatietojen sekä tilojen käyttäjien toimesta ja muiden viranomaisten valvonnassa esiin tulleiden todennettujen seikkojen pohjalta. Terveyshaitta-arvion tekeminen edellyttää aina tapauskohtaista kokonaisarviointia ja viranomaismääräysten antaminen kohteen tarkastamista sekä riittävää näyttöä terveyshaittaa mahdollisesti aiheuttavan olosuhteen olemassaolosta, toistuvuudesta, kestosta sekä mahdollisuudesta välttää kyseiselle olosuhteelle altistuminen.

Pelkkää oirehdintaa pidetään yleisesti heikkona osoituksena sisäilmasto-ongelmasta. Se voi olla osatekijä, joka voi antaa viitteen mahdollisesta olosuhdehaitasta. Oireilu erilaisille tekijöille ja altisteille on nykytiedon mukaan usein monitekijäistä. Pelkän oirehdinnan perusteella ei voida arvioida luotettavasti rakennusten kuntoa tai mahdollista terveyshaittaa aiheuttavan tekijän olemassaoloa. Oirehdinta voi kuitenkin tarjota kokonaisarvioinnin kannalta merkityksellistä taustatietoa mahdollisen olosuhdehaitan ilmenemisestä jossain tilassa tai sen vaihtelusta eri aikoina. Oirehdinta ei luotettavasti kerro haitan laajuudesta, luonteesta tai vakavuudesta. Rakennuksessa tulee suorittaa aina riittävät selvitykset ja tutkimukset, kun mahdollista terveyshaittaa aiheuttavaa olosuhdetta selvitetään. Selvitysten tulee tähdätä siihen, että ne tukevat kokonaisarvioinnin tekemistä. Osoptimointiin ei tule sortua.

Koulut ja oppilaitokset ovat terveydensuojelulain 13 §:n perusteella ilmoituksenvaraisia huoneistoja ja niiden terveydellisten olosuhteiden valvonta kuuluu kunnan terveydensuojeluviranomaiselle. Kunnan terveydensuojeluviranomaiset valvovat koulurakennusten terveydellisiä olosuhteita suunnitelmallisesti oman valvontasuunnitelmansa perusteella ja laativat suoritetusta tarkastuksesta tarkastuskertomuksen, johon tulee liittää asian käsittelyyn oleellisesti vaikuttavien, suoritettujen mittausten ja tutkimusten tulokset sekä valokuvat tai muut tallenteet.

Terveydensuojelulain nojalla tehtävään asunnon ja muun oleskelutilan (sisältää mm. koulut, päiväkodit, sosiaalialan yksiköt) terveydellisten olosuhteiden valvontaan sovelletaan sosiaali- ja terveysministeriön asetusta asunnon ja muun oleskelutilan terveydellisistä olosuhteista sekä ulkopuolisten asiantuntijoiden pätevyysvaatimuksista (545/2015), myöhemmin asumisterveysasetus. Edellä mainitun asetuksen fysikaalisia, kemiallisia ja biologisia altistumistekijöitä koskevia vaatimuksia ja niiden toimenpide-rajot sovelletaan tehtäessä terveydensuojelulain 27 tai 51 §:ssä tarkoitettuja päätöksiä ja annettaessa määräyksiä. Muista kuin asumisterveysasetuksessa mainituista altisteista aiheutuva terveyshaittaa on arvioitava tapauskohtaisen riskin perusteella myös kouluympäristössä ja -olosuhteissa.

Valtakunnallisen terveydensuojelun valvontaohjelman mukaan koulurakennusten suunnitelmalliset tarkastukset tulisi tehdä kerran kolmessa vuodessa. Kyseessä on

ohjeellinen kohdetyyppikohtaiseen riskiin perustuva tarkastusväli, joka ei huomioi kohdekohtaista toimintaa tai riskiä. Tämän vuoksi kunnan terveydensuojeluviranomaisen tulee päivittää kohdekohtainen riskinarviointi vähintään säännöllisten valvontakäyntien yhteydessä. Mikäli kohteessa ilmenee terveyshaittaperusteinen epäily tulee asian selvittäminen käynnistää tapauskohtaista harkintaa käyttäen ilman tarpeetonta viivytystä. Terveyshaittaperusteisen epäilyn tulee johtaa aina kohdekohtaisen riskinarvioinnin tarkastamiseen. Mahdollista terveyshaittaa aiheuttavan olosuhteen tai tekijän selvittäminen ei kuitenkaan poista säännöllisen ja suunnitelman mukaisen valvonnan tarvetta, vaan oikeastaan korostaa sen tarvetta ja tiivistää tarkastusväliä. Tällöin on syytä pohtia, miten eri viranomaisten kesken suoritettavat yhteistarkastukset toteutetaan, jos tarkastusväli muuttuu eikä se ole enää yhdenmukainen. Valvontaohjelma löytyy Valviran www-sivuilta:

[Terveydensuojelun valtakunnallinen valvontaohjelma](#)

Oppilas- ja opiskelijahuoltolain (1287/2013) piiriin kuuluvissa oppilaitoksissa tarkastuksen toteuttamisesta tulisi ensisijaisesti sopia opiskeluhuollon ohjausryhmässä. Aloitteen tekijänä voi toimia myös joku viranomainen, joka toimii siten myös koordinaattorina. Korkeakouluissa suunnitelmallisesta tarkastuksesta tulisi sopia oppilaitoksen johdon, opiskeluterveydenhuollon ja terveydensuojeluviranomaisen kesken.

Terveydensuojeluviranomaisen tekemän koulutarkastuksen sisältöä on raamitettu mm. VATI -järjestelmässä (Ympäristöterveydenhuollon keskitetty toiminnanohjaus ja tiedonhallintajärjestelmä), johon on luotu tarkastuslomakkeet erilaisille valvontakohteille. Lomakkeet toimivat suuntaa-antavana materiaalina säännöllisissä ja suunnitelman mukaisissa viranomaistarkastuksissa. Terveyshaittaepäilyä koskevissa tarkastuksissa voidaan hyödyntää aiempia valvontatietoja, mutta tarkastuksia varten ei ole laadittu yksiselitteisiä ohjeita ja lomakkeita.

Valvira on julkaissut ohjeen ”Ohje koulun ja päiväkodin olosuhdevalvontaan, terveyshaitan ennaltaehkäisemiseen sekä selvittämiseen, 12/2018). Ohjeella on täydennetty sosiaali- ja terveysministeriön asetusta asunnon ja muun oleskelutilan terveydellisistä olosuhteista sekä ulkopuolisten asiantuntijoiden pätevyysvaatimuksista (545/2015) sekä Valviran laatimaa asetuksen soveltamisohjetta.

1.2.3 Työsuojelulainsäädäntö

Työturvallisuuslain (738/2002) tarkoituksena on parantaa työympäristöä ja työolosuhteita työntekijöiden työkyvyn turvaamiseksi ja ylläpitämiseksi. Lain tarkoituksena on myös ennalta ehkäistä ja torjua työtapaturmia, ammattitauteja ja muita työstä ja työympäristöstä johtuvia terveyshaittoja.

Työturvallisuuslain 8 §:ssä on säädetty työnantajan yleisestä huolehtimisvelvollisuudesta, jonka mukaan vastuu työntekijöiden turvallisuudesta ja terveydestä työssä on työnantajalla. Työnantajan on tarpeellisilla toimenpiteillä huolehdittava työntekijöiden työolosuhteista, huomioitava työhön, työolosuhteisiin ja muuhun työympäristöön liit-

tyvät seikat sekä otettava työntekijän henkilökohtaiset edellytykset huomioon. Työturvallisuuslaissa on säädetty lisäksi useissa muissa pykälissä työpaikan sisäilmastoon liittyviä vastuita. Työsuojelulainsäädännön mukaan vastuu työntekijöiden turvallisuudesta ja terveydestä on siis työnantajalla, riippumatta siitä kuka kiinteistön omistaa.

Työturvallisuuslain lisäksi työpaikkojen sisäilmastoon liittyviä säännöksiä on valtioneuvoston asetuksessa työpaikkojen turvallisuus- ja terveystaakimuksesta (577/2003) 2 ja 9 §:ssä sekä työterveyshuoltolain (1383/2001) 10 ja 12 §:ssä.

1.2.4 Sosiaalihuollon lainsäädäntö

Suomen perustuslain (731/1999) 6 §:n 3 momentin mukaan lapsia on kohdeltava tasa-arvoisesti yksilöinä, ja heidän tulee saada vaikuttaa itseään koskeviin asioihin kehitystään vastaavasti. Saman lain 22 §:n mukaan julkisen vallan on turvattava perusoikeuksien ja ihmisoikeuksien toteutuminen.

YK:n lapsen oikeuksien yleissopimus (LOS YK:n lapsen oikeuksien yleissopimus, SopS 59/1991) 3 artiklan 1 kohdan mukaan kaikissa julkisen tai yksityisen sosiaalihuollon, tuomioistuinten, hallintoviranomaisten tai lainsäädäntöelimien toimissa, jotka koskevat lapsia, on ensisijaisesti otettava huomioon lapsen etu. Saman artiklan 2 kohdan mukaan sopimusvaltiot sitoutuvat takaamaan lapselle hänen hyvinvoinnilleen välttämättömän suojelun ja huolenpidon ottaen huomioon hänen vanhempiensa, laillisten huoltajiensa tai muiden hänestä oikeudellisessa vastuussa olevien henkilöiden oikeudet ja velvollisuudet. Tähän pyrkiessään sopimusvaltiot ryhtyvät kaikkiin tarpeellisiin lainsäädäntö- ja hallintotoimiin. Sopimuksen 12 artiklan mukaan sopimusvaltiot takaavat lapselle, joka kykenee muodostamaan omat näkemyksensä, oikeuden vapaasti ilmaista nämä näkemyksensä kaikissa lasta koskevissa asioissa. Lapsen näkemykset on otettava huomioon lapsen iän ja kehitystason mukaisesti. Tämän toteuttamiseksi lapselle on annettava erityisesti mahdollisuus tulla kuulluksi häntä koskevissa oikeudellisissa ja hallinnollisissa toimissa joko suoraan tai edustajan tai asianomaisen toimielimen välityksellä kansallisen lainsäädännön menettelytapojen mukaisesti.

Sosiaalihuoltolain (1301/2014) 1 §:n mukaan lain tarkoituksena on

1. edistää ja ylläpitää hyvinvointia sekä sosiaalista turvallisuutta;
2. vähentää eriarvoisuutta ja edistää osallisuutta;
3. turvata yhdenvertaisin perustein tarpeenmukaiset, riittävät ja laadukkaat sosiaalipalvelut sekä muut hyvinvointia edistävät toimenpiteet;
4. edistää asiakaskeskeisyyttä sekä asiakkaan oikeutta hyvään palveluun ja kohteluun sosiaalihuollossa;
5. parantaa yhteistyötä sosiaalihuollon ja kunnan eri toimialojen sekä muiden toimijoiden välillä 1–4 kohdassa tarkoitettujen tavoitteiden toteuttamiseksi.

Lain 5 §:n mukaan kaikissa sosiaalihuollon toimissa, jotka koskevat lasta, on ensisijaisesti otettava huomioon lapsen etu. Lasten kohdalla on 4 §:ssä mainittujen asioi-

den lisäksi kiinnitettävä erityistä huomiota siihen, miten eri toimenpidevaihtoehdot ja ratkaisut parhaiten turvaavat:

1. tasapainoisen kehityksen ja hyvinvoinnin;
2. mahdollisuuden saada ymmärtämystä sekä iän ja kehitystason mukaisen huolenpidon;
3. turvallisen kasvuympäristön ja ruumiillisen sekä henkisen koskemattomuuden;
4. itsenäistymisen ja kasvamisen vastuullisuuteen.

Hyvinvoinnin edistämistä säädetään sosiaalihuoltolain 2 luvussa ja lain 9 §:n mukaan kunnallisten viranomaisten on yhteistyössä seurattava ja edistettävä lasten ja nuorten hyvinvointia sekä poistettava kasvuolojen epäkohtia ja ehkäistävä niiden syntymistä. Sosiaalihuollosta vastaavan viranomaisen on välitettävä tietoa lasten ja nuorten kasvuoloista ja sosiaalisista ongelmista sekä annettava asiantuntija-apua muille viranomaisille samoin kuin kunnan asukkaille ja kunnassa toimiville yhteisöille.

Lain 3 §:n 1 momentin 1 kohdan mukaan sosiaalipalveluilla tarkoitetaan kunnallisia sosiaalipalveluja ja niihin sisältyviä tukipalveluja sekä muita toimia, joilla sosiaalihuollon ammattihenkilöt ja muu asiakastyöhön osallistuva henkilöstö edistävät ja ylläpitävät yksilön, perheen ja yhteisön toimintakykyä, sosiaalista hyvinvointia, turvallisuutta ja osallisuutta.

Lain 6 §:n mukaan kunnan asukkaiden saatavissa on oltava sosiaalihuollon neuvontaa ja ohjausta. Erityistä huomiota on kiinnitettävä lasten, nuorten sekä erityistä tukea tarvitsevien henkilöiden neuvontaan ja ohjaukseen. Neuvontaa ja ohjausta järjestää sosiaalihuollon on tarvittaessa toimittava yhteistyössä perusterveydenhuollon sekä muiden toimialojen kanssa.

Lain 7 §:n 1 momentin mukaan rakenteellisella sosiaalityöllä on huolehdittava sosiaalista hyvinvointia ja sosiaalisia ongelmia koskevan tiedon välittymisestä ja sosiaalihuollon asiantuntemuksen hyödyntämisestä hyvinvoinnin ja terveyden edistämiseksi.

Kunnallisina sosiaalipalveluina on huolehdittava opiskeluhuollon järjestämisestä sen mukaan kuin niistä oppilas- ja opiskelijahuoltolaissa (1287/2013) säädetään.

Lastensuojelulain (417/2007) 1 §:n mukaan lain tarkoituksena on turvata lapsen oikeus turvalliseen kasvuympäristöön, tasapainoiseen ja monipuoliseen kehitykseen sekä erityiseen suojeluun. Lain 2 §:n mukaisesti lapsen vanhemmilla ja muilla huoltajilla on ensisijainen vastuu lapsen hyvinvoinnista. Lapsen vanhemman ja muun huoltajan tulee turvata lapselle tasapainoinen kehitys ja hyvinvointi siten kuin lapsen huollosta ja tapaamisoikeudesta annetussa laissa (361/1983) säädetään. Lain 3 a §:ssä säädetään ehkäisevästä lastensuojelusta. Pykälän 1 ja 2 momentin mukaan lastensuojelun lisäksi kunta järjestää lasten ja nuorten hyvinvoinnin edistämiseksi ehkäisevää lastensuojelua silloin, kun lapsi tai perhe ei ole lastensuojelun asiakkaana. Ehkäisevällä lastensuojelulla edistetään ja turvataan lasten kasvua, kehitystä ja hyvinvointia

sekä tuetaan vanhemmuutta. Ehkäisevää lastensuojelua on tuki ja erityinen tuki, jota annetaan esimerkiksi opetuksessa, nuorisotyössä, päivähoidossa, äitiys- ja lastenneuvolassa sekä muussa sosiaali- ja terveydenhuollossa.

Saman lain 4 §:n 1 momentin mukaan lastensuojelua toteutettaessa on ensisijaisesti otettava huomioon lapsen etu. Edelleen saman lain 12 §:n mukaan kunnan tai useamman kunnan yhdessä on laadittava lasten ja nuorten hyvinvoinnin edistämiseksi ja lastensuojelun järjestämiseksi ja kehittämiseksi kunnan tai kuntien toimintaa koskeva suunnitelma, joka hyväksytään kunnanvaltuustossa ja tarkistetaan vähintään kerran neljässä vuodessa. Suunnitelman tulee sisältää tiedot muun muassa lasten ja nuorten hyvinvointia edistävästä sekä ongelmia ehkäisevistä toimista ja palveluista sekä yhteistyön järjestämisestä eri viranomaisten sekä lapsille ja nuorille palveluja tuottavien yhteisöjen ja laitosten välillä.

1.2.5 Koululainsäädäntö

Oppilas- ja opiskelijahuoltolain (1287/2013) tarkoituksena on mm. edistää opiskelijoiden oppimista, terveyttä ja hyvinvointia sekä osallisuutta ja ehkäistä ongelmien syntymistä sekä edistää oppilaitosyhteisön ja opiskeluympäristön hyvinvointia, terveellisyyttä ja turvallisuutta. Opiskeluhoitoa toteutetaan ensisijaisesti ennaltaehkäisevänä koko oppilaitosyhteisöä tukevana yhteisöllisenä opiskeluhoitona. Yhteisöllisellä opiskeluhoitolla tarkoitetaan toimintakulttuuria ja toimia, joilla koko oppilaitosyhteisössä edistetään mm. opiskelijoiden oppimista, hyvinvointia, terveyttä, osallisuutta sekä opiskeluympäristön terveellisyyttä ja turvallisuutta. Oppilaitoksilla tulee olla monialaiset oppilaitoskohtaiset opiskeluhoitoryhmät sekä oppilashuoltosuunnitelmat, joiden avulla oppilashuolto toteutetaan. Oppilaiden ja kotien osallisuus korostuu oppilas- ja opiskelijahuoltolaissa. Lisäksi opiskelijoilla on oikeus yksilökohtaiseen opiskeluhoitoon (mm. kouluterveydenhuollon palvelut, psykologi- ja kuraattoripalvelut, monialainen yksilökohtainen opiskeluhoito).

Perusopetuslaissa (628/1998) säädetään perusopetuksesta ja oppivelvollisuudesta. Perusopetuslain mukaan opetus on järjestettävä siten, että se edistää oppilaan tervettä kasvua ja kehitystä. Lisäksi opetukseen osallistuvalla on oikeus turvalliseen opiskelu-ympäristöön.

THL on julkaissut oppaan ”Terveellinen, turvallinen ja hyvinvoiva oppilaitos - Opas ympäristön ja yhteisön monialaiseen tarkastamiseen”. Oppaassa on esitelty monialainen toimintamalli, joka sisältää tarkastusten suunnittelun, toteutuksen, seurannan, dokumentoinnin ja tuloksista tiedottamisen. Lisäksi oppaassa käsitellään tarkastuksen sisältöjä ja eri toimijoiden rooleja. Myös yhteisön hyvinvointia koskeva tarkastusosio on huomioitu oppaassa, kuten myös yhteisöllisen opiskeluhoitotyön tiedon tarpeet. Julkaisuarkiston etusivulle pääset tämän linkin kautta: [Sosiaali- ja terveystieteiden ministeriön hallinnonalan yhteinen avoin julkaisuarkisto](#)

Edellisen lisäksi THL on julkaissut muun muassa seuraavat ohjeet:

- [Ohjeistusta rehtoreille sisäilmatilanteen hallintaan](#) (9.1.2021)
- [Sisäilmatilanteen selvitysprosessi koulussa ja päiväkodissa](#) (23.8.2021)

1.3 Eri tahojen roolit sisäilmasto-ongelman käsittelyssä

1.3.1 Kouluterveydenhuolto

Koulukiinteistöjen sisäilmasto-ongelmat on pyrittävä ennalta ehkäisemään kaikin keinoin. Tilanteessa, jolloin koulukiinteistössä epäillään tai havaitaan sisäilmasto-ongelma tai mahdollista terveyshaittaa aiheuttava tekijä tai olosuhde, on kouluterveydenhuollon tehtävänä oireilevien koululaisten tunnistaminen sekä tutkimusten ja hoidon toteuttaminen tai jatkotutkimuksiin ja hoitoon ohjaaminen.

Kouluympäristön terveellisyyden ja turvallisuuden edistäminen

Terveydenhuoltolain mukaan kuntalaisten terveydestä ja hyvinvoinnista sekä toteutuista toimenpiteistä on raportoitava kunnan valtuustolle vuosittain, minkä lisäksi valtuustolle on kerran valtuustokaudessa valmisteltava laajempi hyvinvointikertomus. Koulurakennusten sisäilmasto-ongelmat ovat sen laatuksia, että ne vaikuttavat lasten ja nuorten terveyteen ja hyvinvointiin, joten ne tulisi sisällyttää hyvinvointisuunnitelmiin. Nämä sektori- tai toimialakohtaiset suunnitelmat voidaan liittää osaksi edellä mainittua laajempaa hyvinvointikertomusta.

Terveydenhuoltolaki velvoittaa kouluterveydenhuoltoa osallistumaan kouluuyhteisön ja opiskeluympäristön terveellisyyden ja turvallisuuden tarkastamiseen yhteistyössä oppilaitoksen ja sen oppilaiden, terveydensuojeluviranomaisen, työterveyshuollon, työsuojeluhenkilöstön ja tarvittaessa muiden asiantuntijoiden kesken vähintään kolmen vuoden välein. Kouluterveydenhuolto osallistuu myös sisäilmasto-ongelman käsittelemiseksi koottuun moniammatilliseen sisäilmatyöryhmään tuoden terveydenhuollon näkökulman työryhmään.

Myös koulupsykologien osallistaminen sisäilmastotyöhön kunnissa (osana muuta opiskeluhuoltoa) on suositeltavaa. Heidän asiantuntijuuttaan voidaan hyödyntää etenkin kriisiytyneissä tilanteissa, mutta myös muussa moniammatillisessa yhteistyössä. He voivat tuoda asiantuntijuutta tilanteen hallintaan ja viestintään liittyen, joilla voidaan edes auttaa etenkin lasten ja nuorten selviytymistä ja henkistä jaksamista muutenkin kuormittavassa tilanteessa. Ollessaan mukana sisäilmaryhmissä he voivat osaltaan edistää ennalta ehkäisevää opiskeluhuoltotyötä. Mutta tämä edellyttää sitä, että heillä tulee olla käytössään kokonaisarviointin tekemiseksi kaikki saatavilla oleva tieto, jotta edellä mainittu ennalta ehkäisevä opiskeluhuolto voisi toteutua tarkoituksenmukaisella tavalla. Arvioimalla kulloinkin vallitsevaa tilannetta jo yksikkö- ja ryhmätasolla on mahdollista myös minimoida yksilöllisten opiskeluhuollon toimenpiteiden tarve, kun ne liittyvät sisäilmasto-ongelmiin kouluissa ja oppilaitoksissa. Tilannekuvan laajentuessa

voidaan ennalta ehkäiseviin toimiin ryhtyä aiempaa varhaisemmassa vaiheessa.

Eri viranomaisten tarkastusten yhteensovittaminen ajallisesti voi olla haastavaa, etenkin jos riskinarviointi on aiheuttanut tarkastusväliin muutoksia ja siitä seuraa eritahtisuutta eri viranomaistarkastusten osalta (katso kappale 1.2.2 Terveydensuojelulainsäädäntö). Tällöin aktiivinen tiedonvaihto viranomaisten välillä, epäviralliset yhteistyökokoukset sekä sisäilmatyöryhmätyöskentely edistävät osaltaan moniammatillista yhteistyötä. Lisäksi neuvola-asetus 338/2011 edellyttää, että kouluterveydenhuolto seuraa tarkastuksessa todettujen puutteiden korjaamista vuosittain. Seurannasta saadut tiedot on hyvä välittää myös muille sisäilmaryhmän jäsenille ja valvontaviranomaisille tiedoksi. Tiedonjaossa voidaan hyödyntää erilaisia alustoja, joille on rajoitettu pääsy. Näiden osalta tulee huomioida muun muassa tietosuojaa sekä asiakirjojen julkisuutta koskeva lainsäädäntö.

Oireilevien koululaisten tunnistaminen

Kouluterveydenhuolto tapaa koululaiset vuosittain terveystarkastuksissa. Tällöin on mahdollista tunnistaa sisäilmasto-ongelmista oireilevat oppilaat. Yksiselitteisesti vain sisäilmastosta oireita saavien tunnistaminen on haastavaa, koska oireilu on nykytietämyksen mukaan monitekijäistä eikä kaikille altisteille ole terveysterveystasiallisia raja- tai toimenpidearvoja kyetty määrittämään.

Erityisesti laajoista terveystarkastuksista tehtävää yhteenvetoa tulee käyttää arviointaessa luokka- ja kouluyhteisön tilaa oppilashuollon yhteistyönä (neuvola-asetus 338/2011, § 7.4.). Terveysterveystasiallisuuden lisäksi edellä mainittuun oppilashuoltoon olisi saatava aiempaa aktiivisemmin mukaan koulupsykologit ja kuraattorit, (katso kappale 1.3.5 Sosiaalihuollon viranomaiset).

Neuvola-asetuksen (338/2011) mukaan terveysneuvonta ja terveystarkastukset on järjestettävä siten, että kouluikäisen lapsen / nuoren ja perheen erityisen tuen tarve tunnistetaan mahdollisimman varhaisessa vaiheessa. Erityisen tuen tarve on selvitettävä, jos ympäristössä on tekijöitä, jotka voivat vaarantaa tervettä kasvua ja kehitystä. Erityisesti koululaiset, jotka ovat altistuneet ja oireilevat voimakkaasti sisäilmaston ongelmista, voivat olla erityisen tuen tarpeessa. On myös mahdollista, että koululaiselle ei löydy koulukiinteistöstä tilaa, jossa hän ei oireile ja hän joutuu opiskelemaan väistötiloissa tai kotona. Tällöin terveysongelmien lisäksi hänen hyvinvointiinsa vaikuttaa muun muassa kouluyhteisön ja -kavereiden puuttuminen.

Oireilevien tunnistamisessa on tärkeää, että tieto heistä tulee kouluterveydenhuoltoon. Epäiltäessä sisäilmasto-ongelmaa on hyvä ohjata koululaisia ja vanhempia ilmoittamaan oireistaan juuri kouluterveydenhuoltoon. Kouluterveydenhuollon tehtävänä on lisäksi tiedottaa sisäilmatyöryhmälle koululaisten oireiden luonteesta ja oireilevien määrästä tilakohtaisesti. Toiminta tulee terveydenhuollossa järjestää siten, että tieto sisäilmasto-ongelman vuoksi oireilevista ja sairastuneista välittyy kouluterveydenhuoltoon. Koululaiset käyttävät vaihtelevasti terveyskeskuksen sekä yksityisen sektorin vastaanotto- ja päivystyspalveluja sisäilmaongelmista johtuvien oireiden tut-

kimiseen ja hoitamiseen kouluterveydenhuollon lisäksi. Näistä yhteydenotoista ei aina ilmoiteta kouluterveydenhuoltoon ja tieto oireilevien määrästä saattaa jäädä todellista pienemmäksi. Esimerkiksi lääkärin vastaanoton ja päivystysvastaanoton henkilöstön on tärkeä olla tietoinen koulun sisäilmasto-ongelmista ja tiedottaa oireilevista ja sairastuneista koululaisista. Kouluterveydenhuollossa tulee varmistaa oireilevia koululaisia koskevan tietojärjestelmän ylläpito ja lainmukaisuus henkilötietojen osalta. Tieto oireilevien määrästä tulee olla luotettavasti saatavissa henkilöstön vaihdoksista huolimatta.

Terveysdenhuollossa ei ole yhtä ja ainoaa potilastietojärjestelmää eikä nykyisin käytössä olevat järjestelmät keskustele keskenään. Terveysdenhuollon asiakastietojen jakaminen ei ole myöskään aina mahdollista esimerkiksi vanhemmille. Tästä voi seurata tilanne, jossa merkityksellisenkin tieto oireileisyydestä ei ohjaudu sisäilmastoasioista ja opiskeluympäristön turvallisuudesta sekä terveellisyydestä vastuussa oleville henkilöille ja viranomaisille. Tämä yleensä johtaa toimenpiteiden viivästymiseen tai puutteellisten tietojen varassa tehtyihin päätelmiin ja ratkaisuihin. Kokonaisarviointia joudutaan tekemään puutteellisin tiedoin ja tilannekuva voi vääristyä merkittävästikin.

Mahdollisen lisääntyneen oireilun ja sairastamisen toteamiseksi koulussa voidaan tehdä oirekysely. Sen toteuttaa yleensä ulkopuolinen asiantuntija ostopalveluna, koska kyselyn toteuttaminen luotettavasti edellyttää erityisosaamista kyselyn sekä tulosten tulkinnan osalta. Suositeltavaa on hyödyntää validoituja kyselyitä ja toteuttaa kyselyt kunnan alueella useampaan tai kaikkiin vastaavan koulutustason yksiköihin yhtä aikaa. Kouluterveydenhuolto osallistuu kyselyn toteuttamiseen ja tulkintaan kyselyn ohjeistuksen mukaisesti.

Sisäilmasto-ongelman vuoksi oireilevien hoitaminen

Lapset, jotka oireilevat, tulee kouluterveydenhuollon tutkia ja/tai lähettää jatkotutkimuksiin ja hoitoon. Jos kouluterveydenhuolto ei kykene oppilaan oireita hoitamaan ja syy-seuraus -suhteita havaitsemaan, niin sen tulisi lähettää oppilas erikoissairaanhoidon.

Neuvola-asetuksen mukaan kouluikäisen lapsen/nuoren ja perheen tunnistettu erityisen tuen tarpeenmukainen tuki tulee järjestää viiveettä. Erityisen tuen tarpeen arvioimiseksi ja toteuttamiseksi on tarvittaessa järjestettävä lisäkäyntejä ja kotikäyntejä. Lisäksi on laadittava hyvinvointi- ja terveyssuunnitelma yhteistyössä tukea tarvitsevan ja ikävaiheen mukaisesti hänen perheensä kanssa. Suunnitelman toteutumista on seurattava ja arvioitava. Erityisen tuen tarpeen arvioimiseksi ja tuen järjestämiseksi on tarvittaessa myös tehtävä yhteistyötä kunnan eri toimijoiden, kuten kotipalvelun, lastensuojelun, oppilashuollon sekä erikoissairaanhoidon ja muiden tahojen kesken. Koululaisten tutkiminen ja hoito kuuluvat terveydenhuollon ammattilaisten tehtäviin.

Kouluterveydenhuollon rooli sisäilmasto-ongelman käsittelyssä

1. Kouluympäristön terveellisuuden ja turvallisuuden edistäminen

- raportointi sekä hyvinvointikertomus kunnanvaltuustolle
- osallistuminen tarkistamiseen moniammatillisessa yhteistyössä kolmen vuoden välein
- todettujen puutteiden korjaamisen seuranta vuosittain
- sisäilmatyöryhmän toimintaan osallistuminen

2. Oireilevien koululaisten tunnistaminen

- terveystarkastukset
- laajoista terveystarkastuksista tehty yhteenveto
- erityisen tuen tarpeen varhainen tunnistaminen
- koululaisten oireilusta tehtyjen ilmoitusten vastaanotto
- koululaisten oireista ja oireilevien määrästä tiedottaminen sisäilmaryhmässä
- terveydenhuollon vastaanottojen, päivystyksen yms. tiedotettava oireilevista kouluterveydenhuoltoon
- oirekyselyyn osallistuminen kyselyn ohjeistuksen mukaisesti

3. Oireilevien koululaisten tutkiminen ja hoitaminen

- kouluterveydenhuolto tai lähete erikoissairaanhoidon/erikoislääkärille
- erityisen tuen tarpeeseen vastaaminen viiveettä
 - järjestettävä tarvittaessa lääkäreitä ja kotikäyntejä
 - laadittava hyvinvointi- ja terveyssuunnitelma ja seurattava sitä
 - yhteistyö kunnan eri toimijoiden kesken

Kuva 1 Kouluterveydenhuollon rooli sisäilmasto-ongelman käsittelyssä.

1.3.2 Työterveyshuolto

Työterveyshuollon tehtävä on arvioida työolot ja niiden terveydellinen merkitys yhdessä työnantajan kanssa. Arvioinnin tukena hyödynnetään olemassa olevia tutkimuksia, tietoja ja tilastoja sekä tarvittaessa ohjataan työnantajaa tekemään lisätutkimuksia. Lisäksi sen tulee neuvoa ja ohjata terveysvaarojen ja -haittojen ehkäisemisessä, poistamisessa ja minimoimisessa. Terveystarkastusten (ja mahdollisten sairaanhoitokäyntien - jos ko. palvelut hankittu) avulla seurataan henkilöstön terveydentilaa ja altistumista sekä ohjataan tarvittaessa hoitoon ja tutkimuksiin.

Työnantajan velvollisuus on työturvallisuuslain mukaan tehdä työolojen riskinarviointi ja käynnistää toimenpiteet tunnistettujen riskien poistamiseksi ja minimoimiseksi. Kunnalla on myös työsuojelupäällikkö, jonka tehtäviin riskinarvioinnin tekeminen yleensä kuuluu koulun rehtorin ja työsuojeluvaltuutetun sekä henkilöstön kanssa. Ideaalitalanne olisi, jos riskinarviointi ja työterveyshuollon työoloselvitys tehtäisiin

samanaikaisesti, jolloin osapuolet voisivat hyödyntää toistensa osaamista. Näin ollen selvitys tulisi pyytää myös työnantajalta (=kunnalta, koulun rehtorilta tai työsuojelupäälliköltä) mitä se on tehnyt koulun työolojen hyväksi (ts. onko riskinarviointi tehty ja onko sen pohjalta todetut haitat korjattu).

Työterveyshuollolla on keskeinen rooli moniammatillisessa yhteistyössä, jota on tarpeen toteuttaa eri muodoissaan. Esimerkkejä edellä mainitusta yhteistyöstä ovat sisäilmatyöryhmytyöskentely sekä moniammatilliset ja laaja-alaiset yhteistarkastukset erilaisissa kohteissa, joissa on työntekijöitä sekä muita tilojen käyttäjiä (mm. koulut ja päiväkodit).

1.3.3 Terveysuojeluviranomainen

Voimassa oleva terveydensuojelulaki korostaa terveyshaitan aiheuttajan vastuuta. Lain mukaan toimenpiteisiin on ryhdyttävä viipymättä terveyshaitan ja siihen johtaneiden tekijöiden selvittämiseksi, poistamiseksi tai rajoittamiseksi. Mikäli haitta johtuu rakennuksen rakenteista, eristeistä tai rakennuksen omistajan vastuulla olevista perusjärjestelmistä, haitan poistamisesta vastaa pääsääntöisesti rakennuksen omistaja.

Yleensä terveyshaittaepäily tulee terveydensuojeluviranomaisessa vireille joko suunnitelmallisen valvonnan yhteydessä tai valitusten ja yhteydenottojen seurauksena. Terveysuojeluviranomaisella on lain perusteella vastuu terveyshaitan huolellisesta selvittämisestä. Mikäli ongelman poistamiseksi tarvitaan terveydensuojeluviranomaisten antamia määräyksiä, niiden tulee perustua todelliseen näyttöön. Näytön hankkiminen edellyttää viranomaisen tekemää tarkastusta sekä riittäviä ja luotettavia mittauksia, näytteenottoa, tutkimuksia, selvityksiä tai havaintoja.

Kunnan terveydensuojeluviranomainen voi velvoittaa sen kenen vastuulla haitan poistaminen on ryhtymään viipymättä toimenpiteisiin terveyshaittaa aiheuttavan tekijän tai olosuhteen korjaamiseksi, rajoittamiseksi tai poistamiseksi. Poistamisen tulee olla aina lähtökohtana, mutta aina se ei ole mahdollista.

Terveysuojeluviranomainen mm. arvioi tekemänsä tarkastuksen perustella jatkotutkimustarpeen ja voi tarvittaessa antaa terveyshaitan selvittämiseksi määräyksen tutkimusten suorittamisesta. Tarvittavat tutkimukset tulee yksilöidä siten, että toimenpiteet ovat oikeassa suhteessa ja riittävän tehokkaita haitan selvittämiseksi. Jatkotutkimukset voidaan suorittaa joko ulkopuolisen asiantuntijan toimesta, mutta myös viranhaltija itse voi suorittaa tutkimukset/tutkimuksia. Tutkimusten tekijällä on oltava lain tarkoittama riittävä pätevyys tutkimusten tekemiseen ja tutkimukset on tehtävä luotettavasti tarkoituksenmukaisilla tutkimusmenetelmillä, jotta tutkimustuloksia voidaan käyttää olosuhde- sekä terveyshaitan arviointiin.

Kunnissa tulisi sopia menettelytavoista, joilla eri hallintokuntien, viranomaisten ja toimijoiden tietoonsa saamat tai muutoin havaitsemat epäkohdat, haittaepäilyt sekä selvitys- ja korjaustarpeet saatetaan edelleen tiedoksi muille sisäilmastoasioiden kanssa toimiville tahoille. Tavoitteena tulisi olla, että päätöksentekoa varten kertyy tietoa jo hyvissä ajoin ennen tilanteen mahdollista kriisiytymistä.

Terveydensuojeluviranomaisen tulee osaltaan huolehtia siitä, että valvonnassa esiin tulleet asiat saatetaan tiedoksi päättäjille. Yksi tapa on valmistella terveydensuojelusta vastaavalle toimivaltaiselle viranomaiselle (toimielimelle) tiedoksiantoja ja sopia kunnassa menettelytavoista, joilla esimerkiksi koulujen sisäilmastoasioita koskevat tiedot välittyvät koordinoitiryhmälle (jos sellainen on perustettu ja nimetty) sekä toimivaltaiselta viranomaiselta edelleen kunnan- tai kaupunginhallitukselle ja -valtuustolle laajemman kokonaisarvioinnin ja tilannekuvan tekemistä varten. Tapaus- ja kohdekohtaisten toimien sekä ratkaisujen lisäksi tarvittaisiin pitkäjänteisempää ja laajempaa tilannearviota sekä suunnittelua ja varautumista. Tämän kaltaisilla toimilla voidaan edistää osaltaan myös kuntien kaavoitusta ja maankäyttöä.

Olosuhde- sekä terveyshaitan selvittämiseksi rakennus tulisi tutkia aina mahdollisimman kokonaisvaltaisesti huomioiden kuitenkin toimenpiteiden laajuuden tarve suhteessa tavoitteisiin. Pintoja rikkomattomilla selvityksillä ja aistinvaraisilla havainnoilla ei voida tehdä kaikissa tapauksissa luotettavia johtopäätöksiä terveyshaitasta, vaan piilovaurioiden selvittäminen edellyttää yleensä rakenteiden kuntotutkimustoimenpiteitä ja/tai teknisten järjestelmien toimintaan liittyviä selvityksiä. Epäillyn haitan ja sen syntyyn johtaneiden syiden sekä haitan laajuuden ja luonteen huolellinen selvittäminen lyhentää altistumisaikaa ja parantaa haittojen poistamiseksi toteutettavien toimenpiteiden onnistumisen todennäköisyyttä. Terveyshaittaselvityksen onnistumisen edellytyksenä on asiantunteva ja näyttöön perustuva kokonaisarviointi sekä aktiivinen viranomaisyhteistyö.

Terveydensuojeluviranomaisen tulisi rakennusteknisissä kysymyksissä olla tarvittaessa yhteydessä rakennusvalvontaan. Lisäksi terveydensuojeluviranomaisen tulisi ohjata se, jonka vastuulla terveyshaitan poistaminen tai rajoittaminen on selvittämään rakennusvalvontaviranomaiselta mm. rakennusluvan mahdollinen tarve. Rakennuslupaa ja luvituskyynnystä on käsitelty tämän ohjeen yleisessä osassa sivulla 6.

Terveydensuojeluviranomainen voi myös rajoittaa, viime kädessä kieltää, tilan käytön tilanteissa, joissa terveyshaitta on ilmeinen ja on syytä epäillä sen aiheuttavan välitöntä vaaraa tai haittaa ei voida korjata tai jos terveydensuojeluviranomaisen määräystä haitan poistamiseksi ei ole noudatettu. Käyttörajoitusten ja -kieltojen asettamiselle pitää olla edellä mainitut perusteet. Kaikki muut tarkoituksenmukaiset keinot on kokonaisarviointi huomioiden otettava ensin käyttöön. Riskiin liittyy aina haitan tai jopa vaaran mahdollisuus, mutta se ei kuitenkaan automaattisesti ole kumpakaan. Yksi merkittävä tekijä riskin- ja haitanarvioinnissa on altiste, olosuhde, tekijä. Se vaihtelee tapauskohtaisesti, jolloin myös monitekijäisyys sekä mahdolliset yhteisvaikutukset tulee huomioida arvioinnissa.

Terveydensuojeluviranomaisen tulisi olla mukana moniammatillisessa yhteistyössä sekä antaa asiantuntijuutensa muiden viranomaisten ja sisäilmasto-ongelmien kanssa toimivien tahojen käyttöön. Terveydensuojeluviranomaisen edustus sisäilmatyöryhmässä on tärkeä kokonaisarvioinnin, haitan poistamiseksi tai rajoittamiseksi tarvittavien toimenpiteiden sekä tilojen käyttöön liittyvien ratkaisuiden linjaamiseksi. Sekä ryhmän jäsenten että viranomaisen on kuitenkin oltava hyvin tietoisia siitä, missä roolissa

terveydensuojeluviranomainen ryhmässä toimii, sillä asiantuntija- ja viranomaisroolia ei tule sekoittaa toisiinsa. Asiantuntijuutta rajoittaa tietyssä määrin se, että taustalla on erittäin vahva viranomaisvastuuseen perustuva ja laajaa julkista valtaa hyödyntävä viranomaistehtävä. Asiantuntijuudella ei voida tätä vastuuta ja toimivaltaa sekä laissa viranomaiselle annettua tehtävää sivuuttaa missään tilanteessa.

1.3.4 Työsuojeluviranomainen

Työsuojeluviranomainen valvoo työturvallisuuslainsäädännön noudattamista työpaikoilla. Työnantajan on huolehdittava, että työpaikalla on menettelytavat, joilla voidaan ehkäistä sisäilmastoon liittyvät terveyshaitat ja hoitaa ongelmatilanteet. Työturvallisuuslaki velvoittaa työnantajaa jatkuvasti seuraamaan työpaikan työolosuhteiden terveellisyyttä ja turvallisuutta. Tarvittaessa työsuojeluviranomainen ohjaa ja valvoo työnantajaa toimimaan siten, että työntekijät eivät altistu työssä haittaa tai vaaraa aiheuttaville tekijöille.

Jos työpaikalla todetaan sisäilmasto-ongelma, on työnantajan ryhdyttävä oma-aloitteisesti tarpeellisiin toimiin työntekijöiden altistumisen ehkäisemiseksi ja syiden poistamiseksi. Jos työsuojeluviranomaiselle tulee tieto työpaikan sisäilmasto-ongelmasta, jota työpaikalla ei ole ratkaistu, tarkastaja selvittää onko työnantaja arvioinut ongelman laajuutta, vakavuutta ja siitä mahdollisesti seuraavia vaikutuksia sekä ryhtynyt toimenpiteisiin ongelman korjaamiseksi.

Mikäli työpaikan sisäilmasto-olosuhteiden epäillään aiheuttavan terveyshaittaa tai -vaaraa työntekijöille, tarkastaja selvittää, onko työnantaja selvittänyt altistumisen laajuutta ja vakavuutta, ja onko työnantaja käyttänyt altistumisen ja oireilun arvioinnissa sekä oirekyselyissä riittävää asiantuntemusta esim. työterveyshuoltoa. Tarkastaja arvioi, miten työnantaja on selvittänyt haitta- ja vaaratekijöiden terveydellisen merkityksen ja miten työnantaja on rajoittanut altistumista. Vastuu työterveyshuollon tai muun asiantuntijan toimenpide-ehdotusten toimeenpanosta on aina työnantajalla.

Jos työnantaja ei ole noudattanut työsuojeluviranomaisen valvontaan kuuluvissa säännöksissä asetettuja velvollisuuksia, tarkastaja antaa työnantajalle tarvittavat toimenpiteet ja/tai kehotukset. Jos työnantaja ei ole noudattanut tarkastajan antamaa kehotusta määräajassa, tarkastaja siirtää asian työsuojeluviranomaisen käsiteltäväksi. Työsuojeluviranomainen voi päätöksellään velvoittaa työnantajaa ryhtymään tarvittaviin toimenpiteisiin tarvittaessa uhkasakon tai työn keskeyttämisuhan avulla. Käyttökielto on mahdollinen, jos työpaikan olosuhteet aiheuttavat työntekijälle hengen tai terveyden menettämisen vaaran. KäyttökIELLON asettaa työsuojeluviranomainen.

Jos työnantaja toimii vuokratiloissa, on työnantajan sovittava korjausten tekemisestä ja kiinteistön ylläpidosta kiinteistön omistajan kanssa. Vastuu työntekijöiden terveydestä on kuitenkin aina työnantajalla. Vuokratiloissa toimiessa työnantajalle voi syntyä oikeus purkaa vuokrasopimus, jos työtiloista aiheutuu ilmeinen terveysvaara tiloissa työskenteleville.

1.3.5 Sosiaalihuollon viranomainen

Sosiaalihuollon tehtävänä on huolehtia perustuslain mukaisesti, että lapsia kohdellaan tasa-arvoisesti yksilöinä ja he voivat vaikuttaa itseään koskeviin asioihin kehitystään vastaavasti. Lapsen oikeuksien yleissopimus, sosiaalihuoltolaki ja lastensuojelulaki edellyttävät lapsen edun huomioon ottamista. Erityisesti sosiaalihuoltolaissa säädetään hyvinvoinnin edistämisestä ja ylläpitämisestä, hyvinvointia edistävästä toimenpiteistä sekä sosiaalihuollon viranomaisen yhteistyöstä muiden viranomaisten kanssa, jotta hyvinvointi ja sen edistäminen voi käytännössä toteutua. Lastensuojelulaissa säädetty ehkäisevä lastensuojelua järjestetään kunnan eri viranomaisten ja erityisesti peruspalvelujen piirissä.

Sosiaalihuollon asiantuntijoiden (kuraattorit) osallistaminen sisäilmastotyöhön kunnissa (osana muuta opiskeluhoitoa) on suositeltavaa. Heillä on oma roolinsa lasten ja nuorten oikeuksien toteutumisen valvonnassa ja edistämisessä. Heille saattaa muodostua tietoa sisäilmaongelmista opiskeluhoitoa toteuttamisen yhteydessä. Arvioimalla kulloinkin vallitsevaa tilannetta jo yksikkö- ja ryhmätasolla on mahdollista myös minimoida yksilöllisten opiskeluhoitoa toimenpiteiden tarve, kun ne liittyvät sisäilmasto-ongelmiin kouluissa ja oppilaitoksissa. Tilannekuvan laajentuessa voidaan ennalta ehkäiseviin toimiin ryhtyä aiempaa varhaisemmassa vaiheessa.

Koulu- ja opiskelijahuolto on velvollinen tuomaan esiin koulun opetuksesta ja tuesta vastaaville - huoltajilta ja oppilaalta luvan saatuaan - oppilaan terveen kasvun ja hyvän oppimisen kannalta oleellisia asioita. Näiden tietojen avulla pystytään heti tuen tarpeen (tai muun syyn) ilmetessä muokkaamaan tarkoituksenmukaisella tavalla oppilaan kasvu- ja oppimisympäristöä. Edellä mainittu koskisi täten myös koulukuraattoreita sekä -psykologeja.

1.3.6 Koulu ja opetuksen järjestäjä

Perusopetuslain mukaan opetus on järjestettävä siten, että se edistää oppilaan tervettä kasvua ja kehitystä (3 §). Lisäksi opetukseen osallistuvalla on oikeus turvalliseen opiskeluympäristöön (29 §). Opetuksen järjestäjä, yleensä kunta, vastaa siitä, että sen järjestämät tai hankkimat palvelut järjestetään perusopetuslain ja muiden koulussa sovellettavien lakien ja määräysten mukaisesti.

Oppilas- ja opiskelijahuoltolain tarkoituksena on mm. edistää opiskelijoiden terveyttä ja hyvinvointia, ehkäistä ongelmien syntymistä sekä edistää oppilaitosyhteisön ja opiskeluympäristön hyvinvointia, terveellisyttä ja turvallisuutta. Laissa säädetään ennaltaehkäisevästä koko oppilaitosyhteisöä tukevasta yhteisöllisestä opiskeluhoitosta sekä yksilökohtaisesta opiskeluhoitosta. Nykyisellään opiskeluhoitosta vastaa kunnissa monialaiset opiskeluhoitoa ohjausryhmät ja valtakunnallisesta ohjauksesta, seurannasta ja arvioinnista THL ja Opetushallitus. Kuntien vastuulla olleet opiskeluhoitoa toteuttavat ja ohjauksvastuu siirretään perustettaville hyvinvointialueille vuoden 2023 alusta lähtien. Valtakunnalliseen ohjaukseen, seurantaan ja arviointiin ei ole

tulossa vuoden 2023 alussa muutoksia.

Yhteisöllistä opiskeluhoiltoa toteutetaan monialaisessa oppilaitoskohtaisessa opiskeluhoiltoryhmässä, joka vastaa opiskeluhoillon suunnittelusta, kehittämisestä, toteuttamisesta ja arvioinnista oppilaitoksessa. Ryhmään kuuluvat niin oppilaitoksen kuin opiskeluhoiltopalveluiden edustajat, sekä opiskelijoiden ja vanhempien edustajat. Yhteisöllistä opiskeluhoiltoa toteutetaan opiskeluhoiltopalvelujen ja oppilaitoksen henkilöstön, opiskelijoiden ja heidän hoiltajiensa kanssa yhteistyössä laaditun oppilaitoskohtaisen opiskeluhoiltosuunnitelman mukaisesti. Opiskeluhoiltoryhmässä asioista keskustellaan yleisellä ja yhteisöllisellä tasolla. Koska oppilaitoskohtaisessa opiskeluhoiltoryhmässä ei käsitellä yksittäistä opiskelijaa koskevia asioita, voi työskentelyyn osallistua myös koulun ulkopuolisia yhteistyökumppaneita käsiteltävän asian edellyttämällä tavalla. Tarvittaessa ryhmä voi myös kuulla asiantuntijoita. Yhteisöllisen opiskeluhoillon kehittämisessä lähtökohdan muodostaa tieto opiskeluyhteisön ja ympäristön tilasta ja tarpeista sekä opiskelijoiden terveydestä ja hyvinvoinnista.

Opiskelijalla on oikeus halutessaan yksilökohtaiseen opiskeluhoiltoon. Yksilökohtainen opiskeluhoilto on tarkoitettu opiskelijan tueksi. Yksilökohtaiseen opiskeluhoiltoon sisältyvät yksittäiselle opiskelijalle annettavat kuraattorin, psykologin sekä koulu- ja opiskeluterveydenhuollon palvelut, sekä monialainen yksilökohtainen opiskeluhoilto, jota toteutetaan opiskelijan - ja tilanteen mukaan hänen hoiltajansa tai muun läheisensä - tueksi monialaisessa asiantuntijaryhmässä. Monialainen asiantuntijaryhmä kootaan tapauskohtaisesti opiskelijan tueksi silloin, kun hänen hoiltaherättävän tilanteensa varhaiseen selvittelyyn ja hoitamiseen tarvitaan eri alojen asiantuntijoita ja etenkin silloin, kun tarvitaan laaja-alaista yhteistyötä opetushenkilöstön ja opiskeluhoillon henkilöstön välillä. Monialaisen asiantuntijaryhmän tehtävänä on tukea opiskelijaa ja hänen oppimisedellytyksiään. Monialaisen asiantuntijaryhmän kokoamiseen tarvitaan aina opiskelijan suostumus tai, hänen ikänsä tai kehitystasonsa sitä edellyttäessä, hoiltajan tai muun laillisen edustajan suostumus. Oppilaan oireillessa koulun sisäilman vuoksi tilannetta voi lähteä selvittämään monialaisessa asiantuntijaryhmässä.

Opetuksessa noudatetaan valtakunnallisesti yhtenäisiä opetussuunnitelman perusteita. Opetus on järjestettävä oppilaiden ikäkauden ja edellytysten mukaisesti ja siten, että se edistää oppilaiden tervettä kasvua ja kehitystä. Opetuksessa tulee olla yhteistyössä kotien kanssa. Koulu vastaa oppilaan opetuksesta ja kasvatuksesta kouluyhteisön jäsenenä. Koulun tehtävä on antaa hoiltajille tietoa niin, että he voivat seurata ja edistää lapsensa koulunkäyntiä, oppimista sekä tervettä kasvua. Kodin ja koulun yhteistyö on välttämätöntä, jotta koulutyö onnistuu.

Kun jokin asia koulutyössä askarruttaa, on ensimmäiseksi aina hyvä ottaa yhteys lapsen omaan opettajaan. Koulun johtaja tai rehtori vastaa koulun työstä ja opetuksen järjestäjä, yleensä kunta, koulujen toiminnasta. Myös aluehallintoviraston puoleen voi kääntyä, jos on tarpeen selvittää, onko toiminta säädösten mukaista.

Kouluyhteisön ja opiskeluympäristön terveellisyys ja turvallisuus ovat tärkeitä oppilaan terveyden edistämiseksi sekä hyvinvoinnille. Oppilaan kaikinpuolinen hyvinvointi on

laadukkaan oppimisen edellytys. Terveellinen ja turvallinen opiskeluympäristö muodostuu hyvistä fyysisistä, psyykkisistä ja sosiaalista olosuhteista, jotka luovat edellytykset sekä oppilaiden että opettajien työn tuloksille ja hyvinvoinnille. Kouluterveydenhuollon laatusuosituksen mukaan koululaisilla tulee olla terveellinen, turvallinen ja esteettisesti viihtyisä oppimisympäristö, jossa on huomioitu fyysisten työolojen, kuten sisäilman laadun, kalusteiden, sosiaalitilojen, säilytystilojen ja koulun siivouksen asianmukainen taso.

Jos koulussa on havaittu mahdollista terveyshaittaa aiheuttava tekijä tai olosuhde, on syy selvitettävä ja korjattava tai turvattava oppilaiden turvallisuus muulla tavoin. Mahdollisen sisäilmasto-ongelman laadun, luonteen sekä vakavuuden arvioimiseksi tulee suorittaa taustatietojen keruu, arviointi ja johtopäätökset. Tämä on suositeltavaa tehdä moniammatillisena yhteistyönä. Opettajien työolojen arviointi kuuluu työterveyshuollolle. Työsuojeluviranomaiselle asia viedään tavallisesti vasta ongelmatilanteita selvittäessä.

Koulujen ja oppilaitosten työympäristöjen terveysriskien arviointia tulee kehittää. Työterveys- ja oppilashuollon tulee aloittaa viivyttämättä terveysriskin määrittely oppilaiden ja työpaikan henkilöstön oireilua ja sairastavuutta sekä työoloja arvioimalla heti, kun tieto oireilusta on saatu. Opetuksen järjestäjän on laadittava moniammatillinen arvio koulussa tai oppilaitoksessa siitä, mitä toimenpiteitä on tarpeen toteuttaa sisäilmasto-ongelman poistamiseksi. Arviossa tulee hyödyntää muun muassa koulu-/opiskeluterveydenhuollon, terveydensuojelun, työterveyshuollon, kiinteistöhuollon, kuntotutkijoiden, sosiaalihuollon henkilöstön ja työsuojeluorganisaation asiantuntemusta.

Oppilaiden ja opiskelijoiden osallisuus prosessiin tulisi turvata tarjoamalla mahdollisuus tuoda esiin heidän tiedossaan olevat kouluyhteisöön ja opiskeluympäristöön liittyvät epäkohdat ja muutostarpeet tiedottamalla tulevasta kouluyhteisön ja opiskeluympäristön tarkastuksesta. Vanhempainyhdistykset osallistuvat monissa kouluissa myös koulun fyysisen ympäristön kehittämiseen.

Turvallisuuteen liittyvissä tarkastuksen osissa, esimerkiksi turvallisuus- ja pelastussuunnitelmien päivityksessä, on tarkoituksenmukaista tehdä yhteistyötä paikallisen poliisin ja pelastustoimen kanssa. Opetuksen ja koulutuksen järjestäjä vastaa siitä, että kaikilla kouluilla on turvallisuutta koskevat toimintaohjeet.

1.3.7 Vanhemmat ja oppilaat

Vanhemmat toimivat lasten ja nuorten edustajina koulun sisäilmaan liittyvissä ongelmatilanteissa. He ovat usein ensimmäisiä, jotka huomaavat muutoksen lapsen hyvinvoinnissa. Vanhempia tulisi kuunnella asiassa ja heidät tulee ottaa mukaan esim. sisäilmatyöryhmän toimintaan. Vanhempien edustajana toimii useissa tapauksissa vanhempainyhdistys, joka toimii koulun ja vanhempien välisenä yhteistyölinkkinä. Muussa tapauksessa asia jää yksittäisten vanhempien vastuulle ja yksittäisiin yhtey-

denottoihin rehtoriin tai kouluterveydenhuoltoon.

Kodin ja koulun välistä yhteistyötä koskeva opetussuunnitelman osuus laaditaan yhteistyössä vanhempien sekä sosiaali- ja terveydenhuollon toimeenpanoon kuuluvia tehtäviä hoitavien viranomaisten kanssa. Tällöin otetaan huomioon myös muiden kasvatuksen kannalta keskeisten toimijoiden osallistuminen yhteistyöhön ja tiedonkulun sujuvuus. Toimintatapoja määriteltäessä otetaan huomioon kodin ja koulun yhteistyö koko koulu yhteisön tasolla, luokan tasolla sekä yksittäistä oppilasta koskien.

1.3.8 Rakennusvalvontaviranomainen

Rakennusvalvonnalla on laaja ja kokonaisvaltainen valvontavastuu sisäilmaongelmien laadunvarmistuksessa (kuntotutkimus, rakennuslupamenettely, korjaussuunnitelmat, rakennus- ja LVI-työnjohtajien tai korjaustyöntekijöiden pätevyysarviointi sekä jälkiseuranta). Rakennusvalvonta päättää kuntotutkimusraporttiin tutustuttuaan tarvitaanko korjauksille maankäyttö- ja rakennuslain mukainen rakennuslupa (maankäyttö- ja rakennuslaki 125 §, korjaus- ja muutostöille tarvitaan rakennuslupa, jos työllä ilmeisesti voi olla vaikutusta rakennuksen käyttäjien turvallisuuteen tai terveydellisiin oloihin). Rakennusvalvonnan tehtävänä rakennuslupamenettelyssä on varmistaa, että suunnittelijoilla on riittävä rakennusmääräysten edellyttämä pätevyys eikä korjaustyötä saa aloittaa ennen kuin rakennusvalvonta on hyväksynyt korjaustöiden laadunvarmistusmenettelyt rakennusluvan edellyttämässä aloituskokouksessa. Sisäilmasto-ongelmaisten rakennusten korjaustöissä rakennus- ja LVI-urakoitsijoilla pitää olla pätevät työnjohtajat, joilla on koulutusta ja kokemusta sisäilmasto-ongelmaisten rakennusten erityisosaamista vaativista korjauksista. Myös työntekijöillä tulee olla pätevyys, erityisosaaminen tai koulutus ko. tehtäviin. Sekä työnjohtajien että työntekijöiden osalta pätevyydestä pitää toimittaa kirjalliset dokumentit rakennusvalvonnalle pätevyysarviointia varten (koulutus, kokemus, näytöt/referenssit).

Mikäli kiinteistön omistaja laiminlyö rakennuksen kunnossapitovelvollisuuden (maankäyttö- ja rakennuslaki 166 §), kunnan rakennusvalvontaviranomainen voi määrätä rakennuksen korjattavaksi tai sen ympäristön siistittäväksi. Jos rakennuksesta on ilmeistä vaaraa turvallisuudelle, tulee rakennus määrätä purettavaksi tai kieltää sen käyttäminen. Ennen korjauskehotuksen antamista rakennusvalvontaviranomainen voi määrätä rakennuksen omistajan esittämään rakennusta koskevan kuntotutkimuksen terveellisyyden tai turvallisuuden johdosta ilmeisen välttämättömien korjaustoimenpiteiden selvittämiseksi.

1.4 Yhteistyö sisäilma-asioissa

Koulujen sisäilmasto-ongelmien selvittäminen ja korjaaminen ovat osoittautuneet usein haastaviksi, monitahoisiksi sekä vaikutuksiltaan laaja-alaisiksi kokonaisuuksiksi. Tehdyissä tutkimuksissa rakennuksen vaurioiden ja epäkohtien, mikrobilöydösten ja käyttäjien oireilun välillä ei useinkaan ole löytynyt yksiselitteistä syy-seuraussuhdetta. Kirjallisuudessa on myös raportoitu tapauksia, joissa kaikki oireilleet eivät ole pystyneet palaamaan korjattuihin tiloihin. Sisäilmasto-ongelmien selvitystyössä tulisi hyödyntää moniammatillista yhteistyötä, jossa tulisi olla mukana edustajia, muun muassa teknisestä toimesta/rakennusvirastosta, terveydensuojelusta, kouluterveydenhuollosta, sosiaali- ja oppilashuollosta, työterveyshuollosta, työsuojelusta (henkilökunnan olosuhteita valvova taho), koulutoimesta sekä kunnan muusta hallinnosta.

Käytännössä hyväksi on koettu toimintamalli, jossa edellä mainittujen hallintokuntien edustajista on koottu niin sanottu sisäilmatyöryhmä, joka sopii menettelytavoista yhdessä (muun muassa tarvittavien selvitysten ja toimenpiteiden tekeminen ja tiedottaminen). Myös vanhempien edustajan (esimerkiksi vanhempainyhdistyksestä) pyytämisen mukaan koulua koskevan sisäilmasto-ongelman käsittelyyn voi lisätä toimijoiden välistä luottamusta. Lisäksi asiassa toimivaltaisten viranomaisten (toimielinten) edustajia voi olla tarpeen kutsua mukaan sisäilmatyöryhmän kokoontumisiin. Tämä tehostaa osaltaan tiedonjakoa ja kokonaiskuvan muodostamista.

Sisäilmaryhmän toimintaa on hyvä suunnitella etukäteen. Ryhmän tavoitteet sekä toimintamallit on hyvä kirjata ylös ja tarkastaa ne säännöllisesti. Ryhmässä on mahdollisuus jakaa sisäilmastoasioiden käsittelyyn osallistuvien kesken laaja-alaisesti ajankoh- taista ja kokonaisarviointin kannalta merkityksellistä tietoa. Mikäli ryhmä kokoontuu ainoastaan epäily- ja ongelmatilanteissa jää ennalta ehkäisevä toiminta ja ennakointi lähes kokonaan pois. Kokonaisarviointin tekeminen kohdistuu tällöin ainoastaan akuuttitilanteen hoitoon.

Yksi sisäilmatyöryhmän keskeisistä tehtävistä on kiinteistöstä tehtyjen tutkimusten tulosten tulkinta ja oikea tiedottaminen. Tutkimus- ja laboratoriomenetelmiä tuntemattomat henkilöt eivät välttämättä osaa yksittäisten tulosten perusteella tehdä oikeita johtopäätöksiä eivätkä tulkita ovatko tulokset normaalit, jolloin virheelliset tulkinnat voivat johtaa asioiden vääristymiseen ja ongelmien vähättelyyn tai liioitte- luun. Tiedottaminen on keskeisessä roolissa huhujen ja väriiden tietojen leviämisen ehkäisemisessä. Jotkut kunnat ovat esimerkiksi perustaneet kunnan internet-sivuille oman alisivuston, jota on käytetty laajemmissa sisäilmasto-ongelmissa oikean tiedon jakamiseen ja tiedottamiseen.

Sisäilmasto-ongelmia epäiltäessä koulunjohtaja tai rehtori vastaa kohdan 1.5. mukai- sen käsittelyprosessin käynnistämisestä. Kyseisten ongelmien selvittäminen ja mah- dolliset korjaustoimet kuuluvat yleensä kiinteistön omistajalle. Jos koulun oppilailta tai työntekijöillä on kouluympäristöön liittyviä oireita, ne tulee hoitaa ja niiden syyt selvit- tää. Terveysten liittyvistä tutkimuksista vastaavat kouluterveydenhuolto ja työterve-

yshuolto. Koulun tilojen käytöstä voivat päättää terveydensuojelu- ja työsuojeluviranomaiset. Yleisesti voi todeta, että toimijoiden keskinäinen luottamus ja yhteistyö on ensiarvoisen tärkeää asioiden ratkaisemisessa ja varhaisella ongelmien toteamisella ja korjaamisella voidaan vähentää merkittävästi terveyshaittoja. Koska koulurakennukset ovat lähes poikkeuksetta kunnan/kaupungin omistamia kiinteistöjä, niitä koskeva päätöksentekovastuu on kunnan organisaatiolla. Kunnan selvittämisestä ja korjauksista vastaa siis tilojen omistaja.

Terveydenhuoltolainsäädännön nojalla tehdyssä tarkastuksessa todettujen puutteiden seuraaminen kuuluu terveydenhuoltolain mukaan kouluterveydenhuollon tehtäviin. Seuranta on tarkoituksenmukaista tehdä yhteistyössä edellä mainittujen tahojen kanssa. Tarkastusmenettelystä ja tarkastuksessa todettujen puutteiden seuraamisen käytännöt kannattaa kirjata koulun hyvinvointisuunnitelmaan. Siinä on muun muassa sovittava, mikä on oppilas- ja opiskelijahuoltoryhmän rooli kouluyhteisön ja opiskelu-ympäristön terveellisyyden ja turvallisuuden edistämisessä. Lisäksi on tarpeen sopia, miten puutteiden korjaamista vuosittain seurataan ja mihin siitä raportoidaan (esim. koulun vuosikertomus). Kouluyhteisön ja opiskelu-ympäristön terveellisyyden ja turvallisuuden edistämiseksi tehtäviä tarkastuksia seurataan vuodesta 2013 AvoHilmo-hoitilmoitusjärjestelmän avulla.

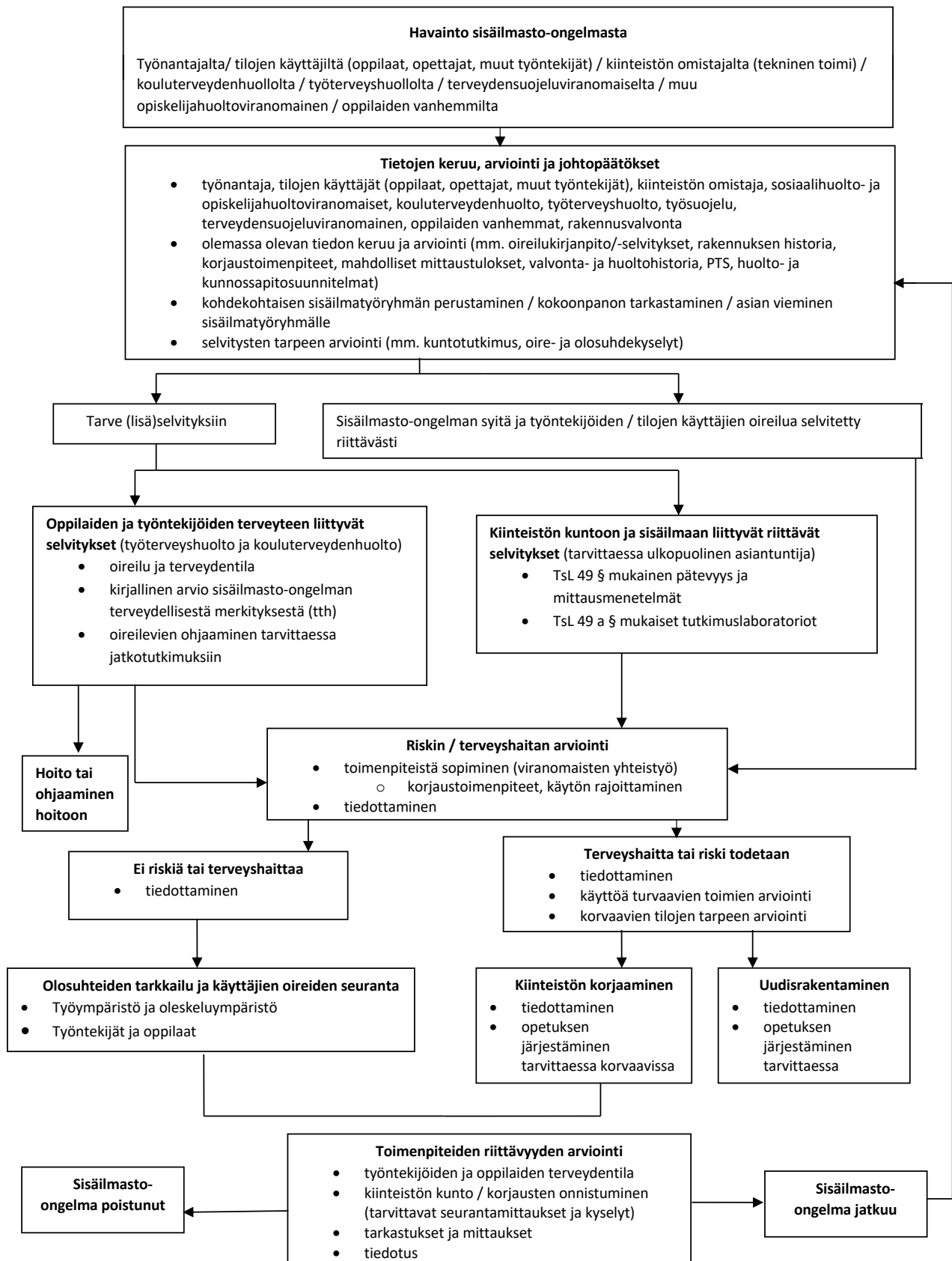
Mahdollisen lisääntyneen oireilun ja sairastamisen toteamiseksi koulussa voidaan tehdä oirekysely (suositellaan validoitujen oirekyselyiden hyödyntämistä), jolloin saadaan käsitys siitä, onko koulun oppilailla tavallista enemmän sisäilmasto-ongelmaan viittaavia oireita. Koska sisäilmaoireet ovat usein epäspesifejä, ja niitä esiintyy lapsilla ja nuorilla myös muista syistä, esim. flunssaepidemioiden yhteydessä ja siitepölyaikana, on hyvä tehdä oirekysely samanaikaisesti myös vastaavan kaltaisessa vertailukoulussa, jossa ei ole sisäilmasto-ongelmaepäilyä, oireilua ja tiedossa olevia vaurioita.

Kouluterveydenhoitajalla ja koululääkärillä on jo määräaikaistarkastuksien yhteydessä mahdollista tunnistaa ja etsiä oireilevia koululaisia. Toistaiseksi kouluterveydenhuollossa ei ole sellaista osaamista kuin työterveyshuollossa sisäilma-asioihin. Jos kouluterveydenhuollon henkilöstön osaaminen ei riitä oirekyselyjen tekemiseen, on heidän huolehdittava, että ulkopuolisia asiantuntijoita käytetään oireilevien henkilöiden tutkimuksissa.

Aiheesta on saatavissa runsaasti lisätietoa (osin myös verkkojulkaisuina) mm. :

- [Asumisterveysasetuksen soveltamisohje](#) (Valvira)
- [Kansallinen sisäilma- ja terveys -ohjelma](#) (THL)
- [Koulurakennusten kosteus- ja homevauriot – Opas ongelmien selvittämiseen](#) (Meklin T. ym., Kansanterveyslaitoksen julkaisuja C2/2008).
- [Kuntaliiton ohje toimintatavoista sisäympäristöongelmia hoitaville ryhmille ja henkilöille kuntien rakennuksissa.](#)
- [Ohje koulun ja päiväkodin olosuhdevalvontaan, terveyshaitan ennaltaehkäisemiseen sekä selvittämiseen](#) (Valvira 12/2018)
- [Ohjeistusta rehtoreille sisäilmatilanteen hallintaan](#) (THL)
- [Terveellinen, turvallinen ja hyvinvoiva oppilaitos : Opas ympäristön ja yhteisön monialaiseen tarkastamiseen](#) (THL 7/2015)
- [Terveet tilat -toimintamalli](#) (Valtioneuvoston kanslia)
- [Työsuojeluhallinnon verkkosivut](#)
- THL:n ja FCG:n verkkosivujen kautta on mahdollista tutustua terveydenhuoltolaissa tarkoitettuun hyvinvointikertomukseen ja sen laadintaprosessiin.

1.5 Sisäilmasto-ongelman käsittelyprosessi koulussa



Tämä sisäilmaproessin käsittelykuvaus on laadittu Itä-Suomen aluehallintoviraston sisäilmaryhmän asiantuntijatyönä.

Asiantuntijaryhmään ovat kuuluneet:

Lari Hölttä, toim. (Ympäristöterveydenhuollon ylitarkastaja; Peruspalvelut, oikeusturva ja luvat -vastuualue)

Marja Hyvärinen (Terveydenhuollon ylitarkastaja; Peruspalvelut, oikeusturva ja luvat -vastuualue)

Marko Kumpulainen (Sosiaalihuollon ylitarkastaja; Peruspalvelut, oikeusturva ja luvat -vastuualue)

Janne Laakkonen (Yksikön päällikkö; Työsuojelu -vastuualue)

Kari Lehtola (Opetustoimen ylitarkastaja; Opetus- ja kulttuuritoimi -vastuualue)

Johanna Rantala (Ylitarkastaja; Opetus- ja kulttuuritoimi -vastuualue)

Ulla Ahonen (Johtaja; Peruspalvelut, oikeusturva ja luvat -vastuualue)

Markku Rautio (Johtaja; Työsuojelu -vastuualue)

Lisätietoja antavat asiantuntijaryhmän jäsenet.

Itä-Suomen aluehallintoviraston sähköpostiosoite on muotoa

etunimi.sukunimi(at)avi.fi ja puhelinvaihteen numero on 029 501 6800.



Itä-Suomen aluehallintovirasto

Mikkeli

2021