



Hyvinvointialueiden arviointi ja tietopohja

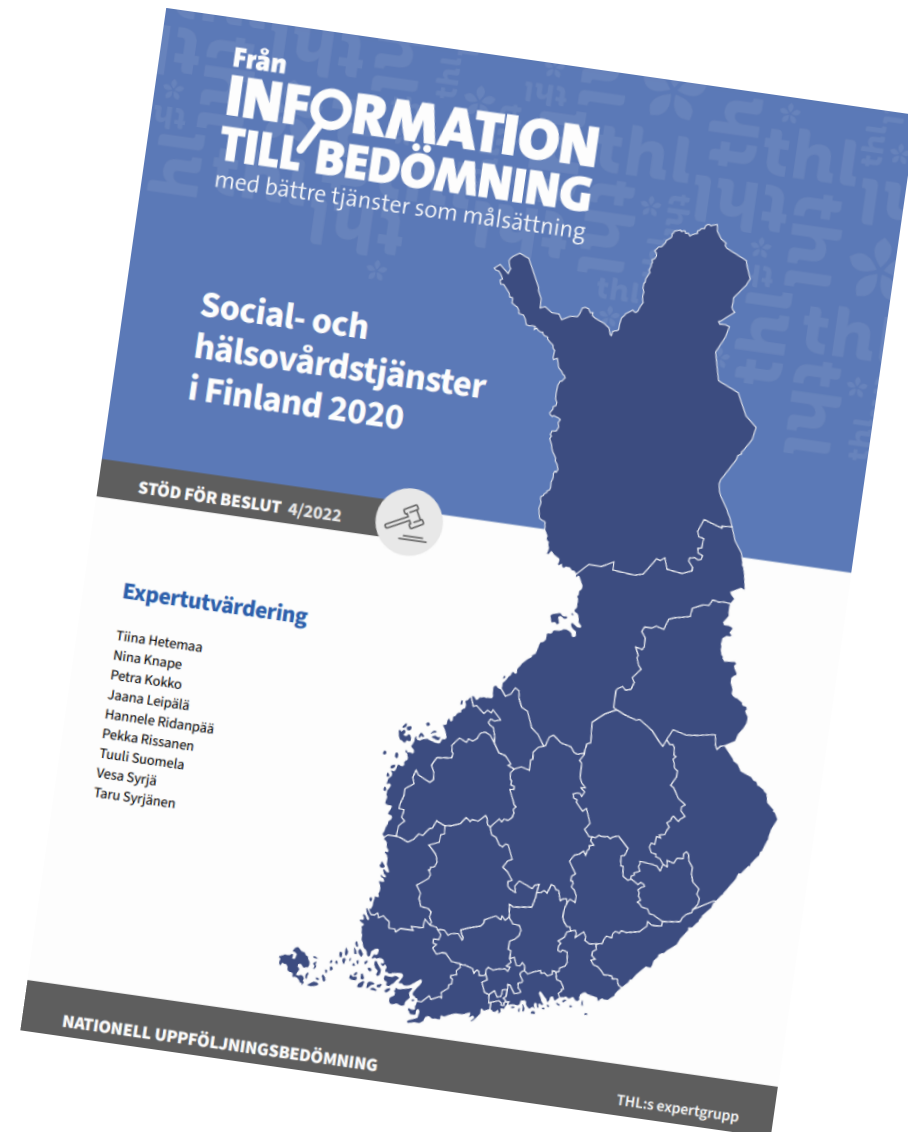
Hyvinvointialueiden sosiaali- ja terveydenhuollon valvonta
Lounais-Suomen aluehallintoviraston toimialue

Katja Croell

13.10.2022

Terveyden ja hyvinvoinnin laitos

Asiantuntija-arvioita julkaistu vuodesta 2018



THL:n asiantuntija-arvioiden sisältö

- Asiantuntija-arvioiden sisältöä määrittävät sote-järjestämislain
 - 30 § THL:n asiantuntija-arvioista ja
 - 24 §:ssä mainitut STM:n ja alueiden välisissä ohjausneuvotteluissa käsiteltävät asiakokonaisuudet
- Asiantuntija-arviot toimivat STM:n ja hyvinvointialueiden välisten ohjausneuvottelujen keskeisenä tietoaaineistona
- Arvioinnin temaattisista sisällöistä sovitaan yhteistyössä STM:n sosiaali- ja terveydenhuollon ohjausosaston kanssa. Painopisteet vaihtelevat vuosittain.
- Tavoitteena sote-palvelujen järjestämisen arvioinnin painopisteen siirtäminen strategisen tason kysymyksiin ja kohti vaikuttavuusperusteista arviointia

Laki sosiaali- ja terveydenhuollon järjestämisestä (612/2021)

30 § Terveyden ja hyvinvoinnin laitoksen asiantuntija-arviot

Terveyden ja hyvinvoinnin laitos laatii vuosittain sosiaali- ja terveydenhuollon järjestämistä koskevan asiantuntija-arvion

1. **valtakunnallisesti**
2. sosiaali- ja terveydenhuollon **yhteistyöalueittain**
3. **Hyvinvointialueittain**

Laki sosiaali- ja terveydenhuollon järjestämisestä (612/2021)

30 § Terveyden ja hyvinvoinnin laitoksen asiantuntija-arviot

Asiantuntija-arvioissa tarkastellaan

- väestön hyvinvoinnin ja terveyden tilaa väestöryhmittäin,
- sosiaali- ja terveydenhuollon tarpeen, saatavuuden, laadun, vaikuttavuuden ja yhdenvertaisuuden toteutunutta ja arvioitua tulevaa kehitystä,
- asiakkaiden palvelujen yhteensovittamisen toteutumista,
- sosiaali- ja terveydenhuollon investointien tarvetta ja vaikutuksia sekä sosiaali- ja terveydenhuollon kustannuksia, niiden kehitystä ja tuottavuutta, sekä
- toimenpiteitä, joiden toteuttaminen hyvinvointialueella on kustannusten hallinnan kannalta tai muutoin välttämätöntä, jotta sosiaali- ja terveydenhuollon tarpeenmukaisuus, saatavuus, laatu, vaikuttavuus ja yhdenvertaisuus sekä asiakkaiden palvelujen yhteensovittaminen voidaan valtion rahoituksella ja muulla tulorahoituksella turvata.

Laki sosiaali- ja terveydenhuollon järjestämisestä (612/2021)

24 § Sosiaali- ja terveysministeriön neuvottelut hyvinvointialueen kanssa


Neuvotteluissa käsitellään seuraavia asiakokonaisuuksia:

- 1) palvelujen ja muiden toimenpiteiden tarpeen ja määrän arviointi ja ennakointi;
- 2) sosiaali- ja terveydenhuollon palvelujen yhdenvertaisuus, tarpeenmukaisuus ja riittävyys;
- 3) väestön hyvinvoinnin ja terveyden edistäminen sekä sitä ja muita tehtäviä koskeva yhteistyö kuntien ja muiden toimijoiden kanssa;
- 4) sosiaali- ja terveydenhuollon tuottavuus ja kustannusvaikuttavuus sekä hyvinvointialueen kustannusten kehitys ja rahoituksen riittävyys;
- 5) järjestämisvastuun toteuttamisen edellyttämä riittävä henkilöstö, osaaminen, toimintakyky, valmius ja oma palvelutuotanto;
- 6) sosiaali- ja terveydenhuollon investoinnit ja hyvinvointialueen alustava esitys hyvinvointialueesta annetun lain 16 §:ssä tarkoitetuksi investointisuunnitelmaksi;
- 7) sosiaali- ja terveydenhuollon tiedonhallinta;
- 8) lain 36 ja 39 §:n mukaisten yhteistyösopimusten toimeenpano sekä hyvinvointialueen muu työnjako ja yhteistyö muiden hyvinvointialueiden kanssa;
- 9) **hyvinvointialueen sosiaali- ja terveydenhuollon omavalvonta**; ja
- 10) tarpeen mukaan muut kuin 1–9 kohdassa tarkoitetut sosiaali- ja terveydenhuollon järjestämiseen liittyvät asiat.

Laki sosiaali- ja terveydenhuollon järjestämisestä (612/2021)

30 § Terveyden ja hyvinvoinnin laitoksen asiantuntija-arviot

- Asiantuntija-arvioiden laatimista varten Valvira ja kukin aluehallintovirasto laativat vuosittain sosiaali- ja terveydenhuollon valvonnan yhteydessä saatujen tietojen perusteella selvityksen sosiaali- ja terveydenhuollon yhdenvertaisesta toteutumisesta hyvinvointialueilla.

 Aluehallintovirasto 1 (7)

Peruspalvelut, oikeusturva ja luvat

Länsi- ja Sisä-Suomen aluehallintoviraston valvontahavaintoraportti Pohjanmaan hyvinvointialueen sosiaali- ja terveydenhuollon palveluiden yhdenvertaisesta saatavuudesta ja laadusta vuonna 2021

Tiedon lähteinä on voitu hyödyntää viranomaisvalvojalle vuoden 2021 aikana ja vuoden 2022 alussa monipuolisesti syntynyttä määrällistä ja laadullista aineistoa erilaisissa jälkikäteen, suunnitelmallisen ja ennakoivan valvonnan ja niihin liittyvän ohjauksen ja neuvonnan tarpeissa. Näitä on saattanut nousta esiin esimerkiksi kanteluina, ilmoituksina, omissa laajoissa selvityksissä, toisten viranomaisten lausuntopyyntöinä ja monenlaisessa sidosryhmäyhteistyössä sekä tiedotusvälineistä. Lähteinä on voitu käyttää myös esimerkiksi valvontaviranomaisen erilaisilla käynneillä (tarkastus-, valvonta-, ohjaus- ja arviointi-) sekä alueellisissa tilaisuuksissa tekemiä havaintoja. Valvontaviranomaiset saavat paljon signaaleja asiakas- ja potilasturvallisuuden haasteista, vaikka asiassa ei myöskään vielä olisi aloitettu varsinaista valvontaa. Havaintojen raportoinnissa keskitytään yksityiskohtien sijaan isoimpiin ja tärkeimpiin asiakokonaisuuksiin, myös raportin tiiviinä pitämiseksi. Kunkin havainnon perässä on ilmoitettu () -merkeissä, mihin se perustuu, mikäli havainnosta ei muutoin ilmene, mihin se perustuu.

LÄNSI- JA SISÄ-SUOMEN ALUEHALLINTOVIRASTO
Postiosoite: PL 5, 13035 AVI | Käyntiosoite: Wolffintie 35, Vaasa
puh. 0295 018 450 Jyväskylän toimipaikka Tampereen toimipaikka
kirjaamo.lansi@avi.fi Hannikaisenkatu 47 Yliopistonkatu 38
www.avi.fi

Laki sosiaali- ja terveydenhuollon järjestämisestä (612/2021)

29 § Hyvinvointialueen sosiaali- ja terveydenhuollon seuranta ja arviointivelvollisuus

- Hyvinvointialueen on laadittava vuosittainen selvitys sosiaali- ja terveydenhuollon ja talouden tilasta.
- Selvitys tulee toimittaa THL:lle ja STM:lle sekä julkaistava se julkisessa tietoverkossa.
- Tiedon tulee olla THL:n määrittelemien tietosisältöjen ja -rakenteiden mukaista (Virta-hanke, ns. vähimmäistietosisältö)

Arvioinnin tietopohja

- Arvioinnin tietopohja perustuu
 - indikaattoritietoihin (erityisesti sosiaali- ja terveydenhuollon kustannusvaikuttavuusmittaristo KUVA, jotka saatavissa [Sotokuva-palvelussa](#))
 - valvontaviranomaisten sote-järjestämislain mukaisiin valvonnan yhteydessä saatujen tietojen perusteella laadittuihin selvityksiin,
 - alueiden ja THL:n asiantuntijoiden kanssa käytyihin keskusteluihin,
 - toimintakertomus- ja tilinpäätöstietoihin, päätöspöytäkirjoihin, tarkastuskertomuksiin ym. alueiden dokumentteihin
 - jatkossa myös hyvinvointialueiden omiin sote-järjestämislain mukaisiin selvityksiin
- Kansallisessa sote-tietotuotannon uudistamista koskevassa Valtava-hankkeessa uudistetaan sosiaali- ja terveydenhuollon kustannusvaikuttavuus (KUVA) -mittaristoa, jolla tuetaan STM:n ohjaustehtävää sekä THL:n järjestämisen arviointitehtävää
- KUVA-mittariston lisäksi keskeisiä THL:n ylläpitämiä tietolähteitä mm. [Sotkanet.fi-palvelu](#) ja [tietokantaraportit](#)
- Sosiaalihuollon rekisteriuudistus (Sosdata) ja RAI-arviointivälineistön käytön velvoittavuus parantavat sosiaalihuollon tietopohjaa tulevaisuudessa

Käytettävä tietopohja ?

Päivittyvä tietopohja

Kiinnitetty tietopohja

Näytettävät indikaattorit

Tehtäväkokonaisuus

Kaikki tehtäväkokonaisuudet

Ulottuvuus

Laatu, turvallisuus, asiakaslähtöisyys

Päivittyvä tietopohja

Suodata indikaattoreita nimellä tai numerolla

Laatu, turvallisuus, as... X

Näytetään 60 Indikaattoria

			Koko maa	Helsinki	Itä-Uusimaa
5061	lääkille sopimattomien lääkkeiden käyttö 75 vuotta täyttäneillä, % vastaavanikäisestä väestöstä	2020	26,8	27,0	25,6
3199	Kaksisuuntaista mielialahäiriötä sairastavan vuodeosastohoidon uusiutuminen 30 päivän kuluessa, % kotiutuneista, vakioitu	2020	22,9	18,6	24,7

Aluehallintovirastojen toimialueet ja yhteistyöalueet

– THL organisoitunut arviointitoiminnon yhteistyöalueittain

	Etelä-Suomen yta	Länsi-Suomen yta	Sisä-Suomen yta	Itä-Suomen yta	Pohjois-Suomen yta
Etelä-Suomen aluehallintovirasto	Helsingin kaupunki Länsi-Uusimaa Vantaa ja Kerava Keski-Uusimaa Itä-Uusimaa Päijät-Häme Kymenlaakso Etelä-Karjala HUS-yhtymä		Kanta-Häme		
Lounais-Suomen aluehallintovirasto		Varsinais-Suomi Satakunta			
Länsi- ja Sisä-Suomen aluehallintovirasto		Pohjanmaa	Pirkanmaa Etelä-Pohjanmaa	Keski-Suomi	Keski-Pohjanmaa
Itä-Suomen aluehallintovirasto				Pohjois-Savo Etelä-Savo Pohjois-Karjala	
Pohjois-Suomen aluehallintovirasto					Pohjois-Pohjanmaa Kainuu
Lapin aluehallintovirasto					Lappi

Hyvinvointialueiden arvioinnin yhteyshenkilöt

Etelä-Suomen yhteistyöalue

- Arviointipäällikkö Tiina Hetemaa:
 - Helsingin kaupunki, Länsi-Uusimaa, Vantaa ja Kerava, Keski-Uusimaa, Itä-Uusimaa
- Arviointipäällikkö Taru Syrjänen
 - Päijät-Häme, Kymenlaakso, Etelä-Karjala, HUS-yhtymä

Sisä-Suomen yhteistyöalue (Kanta-Häme, Pirkanmaa, Etelä-Pohjanmaa)

- Arviointipäällikkö Hannele Ridanpää

Länsi-Suomen yhteistyöalue (Varsinais-Suomi, Satakunta, Pohjanmaa)

- Arviointipäällikkö Katja Croell

Itä-Suomen yhteistyöalue (Pohjois-Savo, Keski-Suomi, Pohjois-Karjala, Etelä-Savo)

- Arviointipäällikkö Jaana Leipälä

Pohjois-Suomen yhteistyöalue (Pohjois-Pohjanmaa, Keski-Pohjanmaa, Kainuu, Lappi)

- Arviointipäällikkö Tuulikki Louet-Lehtoniemi

etunimi.sukunimi@thl.fi

[Sote-arvioinnin ja tietopohjan sivut](#)

Kiitos!

Katja.croell@thl.fi