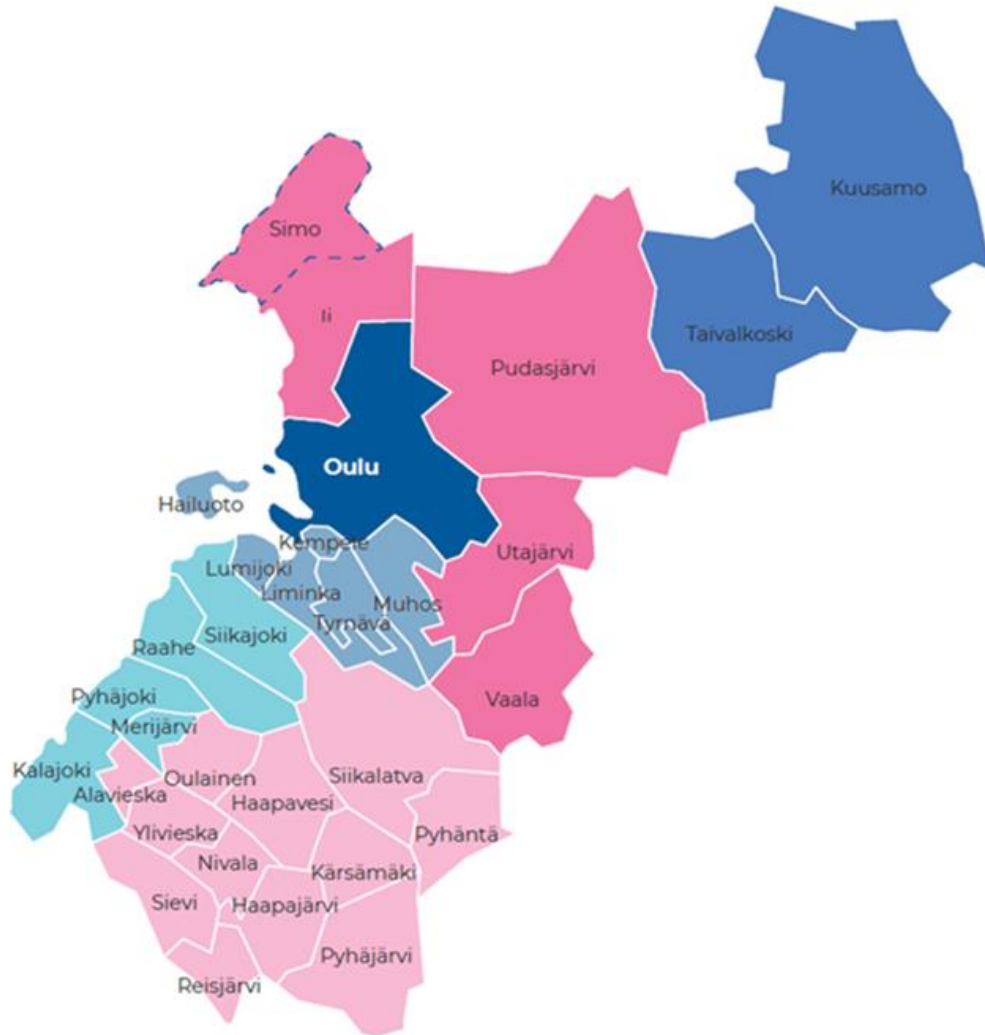


Pohjois-Pohjanmaan hyvinvointialueen valmistelu - ohjaus ja valvonta

6.10.2022 Valvontapäällikkö Elisa Roimaa ja sote-valvonnan
koordinaattori Hanna-Riitta Kahelin

Pohjois-Pohjanmaan hyvinvointialue - perustietoa



Pohjois-Pohjanmaa on yli 400 000 asukkaallaan maan viidenneksi suurin alue.

Pohjois-Pohjanmaan hyvinvointialueelle muodostetaan 6 palvelualueetta.

Pohjois-Pohjanmaata on luonnehdittu ”sirpalemaakunnaksi”

Puolet väestöstä asuu keskuskaupunki Oulussa.

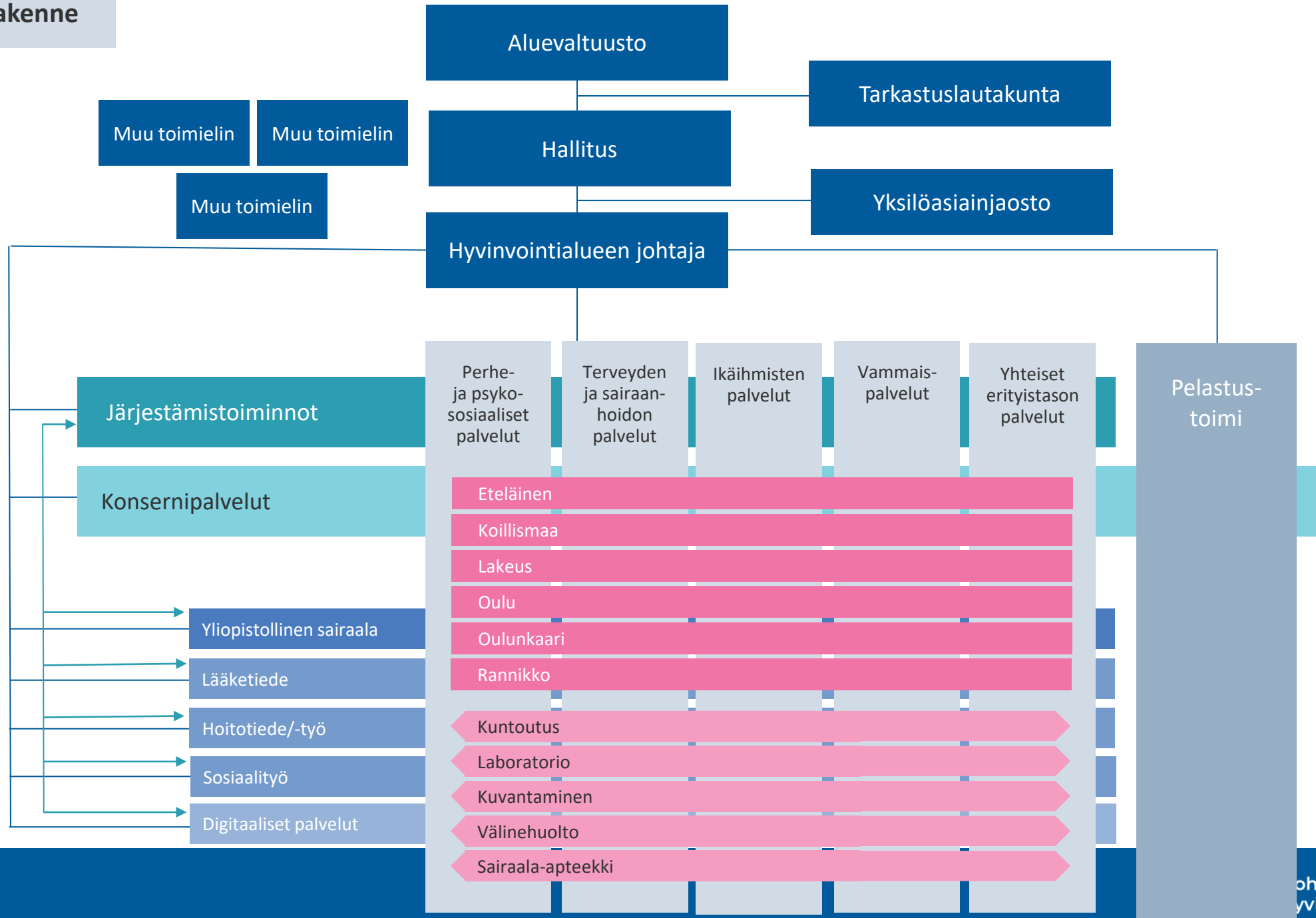
Alue on maantieteellisesti laaja ja etäisyydet ovat pitkiä.

Lasten ja nuorten osuus väestöstä on suuri. Ikääntyneiden osuus on maan pienimpiä, mutta kasvaa huomattavasti jo vuoteen 2030 mennessä.

Alueen sairastavuus on alueen nuoresta ikärakenteesta huolimatta selvästi suurempaa kuin maassa keskimäärin.

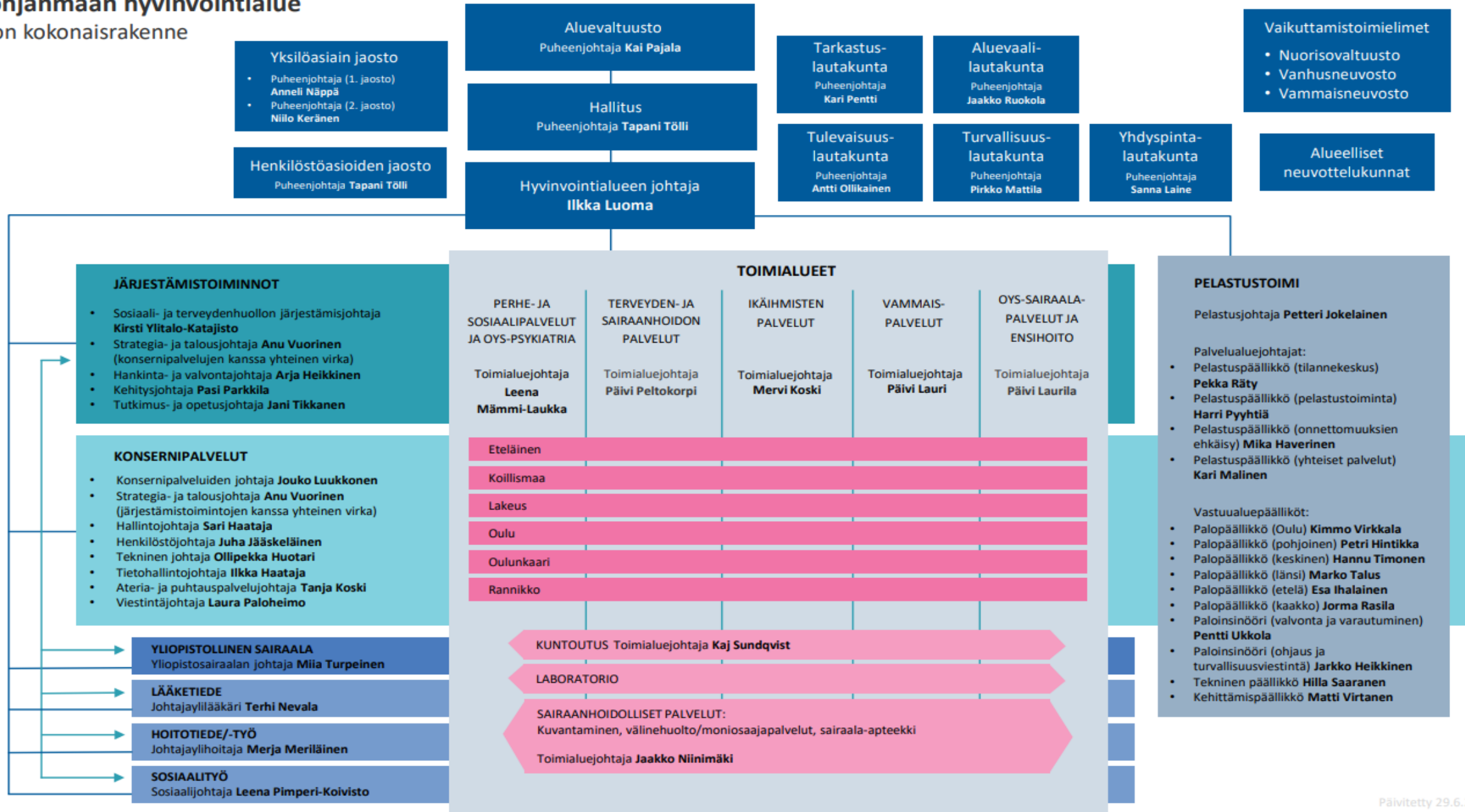
Työttömyys ja etenkin nuorisotyöttömyys ovat maan keskitasoa suurempia*.

Kokonaisrakenne



Pohjois-Pohjanmaan hyvinvointialue

Organisaation kokonaisrakenne



Päivitetty 29.6.2022

Sote-järjestämisen ja tuotannon organisointi Pohjois-Pohjanmaan hyvinvointialueella

Hyvinvointialuejohtaja

Järjestämisjohto

Järjestäminen

- Suunnittelu ja seuranta
- Strateginen talous ja resurssiohjaus
- Tiedolla johtaminen
- Tutkimus, opetus ja koulutus
- Kehittäminen
- **Palvelujen hankinta, hallinta ohjaus ja valvonta**
- Yhteistyö, kumppanuus ja osallisuus
- Viestintä

Järjestäjän alueellinen ohjaus
(kuusi aluetta)

Professio-ohjaus

- Yliopistollinen sairaala
- Lääketiede
- Hoitotiede/-työ
- Sosiaalityö

Toimialueet

Perhe- ja psykososiaaliset palvelut

Terveyden- ja sairaanhoidon palvelut

Ikäihmisten palvelut

Vammaisten palvelut

Yhteiset erityistason palvelut

Palvelutuotannon alueellinen ohjaus
(kuusi aluetta)

Kliiniset tukipalvelut ja kuntoutus

Valvontaprosessit ja -käytännöt

- Pohjois-Pohjanmaan omavalvontaohjelma on valmistelussa.
- Valvontaohjelma ja -suunnitelma ovat erilliset operatiivisen tason suunnitelmat.
- Valvontatyön tueksi valmistellaan valvonnan käsikirjaa, joka toimii käytännön toimintaoppaana valvonnan asiantuntijoille.
- Valvonnan käsikirjaan on koottu tietoa valvonnan prosesseista, menetelmistä ja esimerkiksi sopimusvalvonnan prosesseista.
- Hyvinvointialueelle esitetään otettavaksi käyttöön yksiköille Valviran pohja omavalvontasuunnitelmasta ja palveluille muokattu versio omavalvontasuunnitelmasta.
- Nykytilan selvitykset on Pohjois-Pohjanmaan osalta tehty. Selvitysten tuottama tieto tukee myös valvontatyön suuntaamista.
 - Pohjois-Pohjanmaalle on tehty selvitykset:
 - 1. asumis- ja laitospaikoista Pohjois-Pohjanmaan alueella
 - 2. sosiaali- ja terveydenhuollon avopalveluyksiköistä.
 - 3. Asumis- ja laitospaikkoihin on lisäksi tehty kysely, milloin yksikköön on tehty valvontakäynti.
 - Suunnitelmana on, että asumis- ja laitospaikat siirretään karttasovellukselle ja päivitetään säännöllisesti.
- Valvontasuunnitelman tekemisessä ensisijaisia riskiyksiöitä ovat ne, joissa on erityisen tuen asiakkaita. Ympäri vuorokautiset laitos- ja asumisyksiköt, joissa on lapsia, ikäihmisiä tai vammaisia henkilöitä.
- Erityistä tukea tarvitsevat ja kaikkein haavoittuvimmassa asemassa olevien asiakkaiden palvelut priorisoidaan valvonnassa etusijalle.

Valvontaprosessit

- ✓ Lähtökohtana on vahva ennakkollinen valvonta palveluntuottajan toimittaessa rekisteröinti-ilmoitus tai lupahakemuksen yhteydessä. Palveluntuottajalta tarkistetaan toimintaedellytykset ja annetaan ohjausta ja neuvontaa palveluiden sisällöistä ja tuottamisesta.

Palveluntuottajan omavalvonta

Ensisijaisena valvontamuotona sosiaalipalveluissa on palveluntuottajan omavalvonta. Omavalvonnan tavoitteena on vähentää tarvetta jälkikäteiseen valvontaan.

Ennakoiva ohjaus ja valvonta

Ennakoivalla ohjauksella ja valvonnalla pyritään varmistumaan ennakolta palvelujen asianmukaisuudesta. Siihen kuuluu ohjaus ja yhteistyö sekä suunnitelmalliset tarkastuskäynnit.

Jälkikäteinen valvonta

Jälkikäteinen valvonta käynnistyy puutetta koskevasta herätteestä.

Valvontatiedon hallinta

- Suunnitteilla on hankkia Laatuportti-asianhallintajärjestelmä valvontaan ja laadunhallintatyöhön.
- Asianhallintajärjestelmän osalta selvitetään, pystytäänkö siihen sisällyttämään valvontasuunnitelma ja ajastamaan ja seuraamaan valvonnan toteutumisen seuranta.
- Asianhallintajärjestelmässä on yhtenäiset asiakirjapohjat, mikä mahdollistaa valvontatiedon vertailtavuutta ja analyysia. Valvontatietoa on tarkoitus hyödyntää mm. vaikuttavuuden, laadun ja asiakas- ja potilasturvallisuuden tilannekuvan rakentamisessa ja toimenpiteiden suunnittelussa.
- Asianhallintajärjestelmä mahdollistaa selvityspyyntöjen ym. seurannan ajastamisen, jolloin järjestelmä laittaa muistutusviestin palveluntuottajalle ja kuittaa vastaanotetuksi.
- Sekä valvojat että palveluntuottajat täyttävät asiakirjat ja muut dokumentit asianhallintajärjestelmässä, jolloin sähköpostiliikenne ja muu erillinen manuaalinen seuranta vähenevät.

Valvontaa toteuttava henkilöstö ja koulutustarve

- Pohjois-Pohjanmaan hyvinvointialueelle perustetaan sosiaali- ja terveystalvelujen hankinta, hallinta, ohjaus ja valvonta -palvelualue.
- Valvonnan asiantuntijatehtävissä työskentelee 10,5 htv, joista on 1 päällikkö ja 1 valvonnan koordinaattori.
- Työtehtävät käsittävät suunnitelman mukaan yksityisten ja oman sosiaali- ja terveydenhuollon palvelujen valvonnan, sopimusvalvonnan, lupaprosessit lausuntoineen ja käyttöönottotarkastukset.
- Valvonnan vastuualueelle kuuluu myös omavalvontaohjelman ylläpito ja päivittäminen.
- Koulutustarve liittyy valvonnan omavalvonnan ohjaamiseen, valvontaprosessien yhdenmukaistamiseen sekä laadun ja riskienhallinnan osaamisen syventämiseen.

Yhteistyö muiden hyvinvointialueiden ja valvontaviranomaisen kanssa ja yhteistyön tarve

- Yhteistyö muiden alueiden kanssa on valvonnan osalta toteutunut erilaisina suunnitelmatapaamisina, joissa on keskusteltu esimerkiksi valvontatyön organisoitumisesta alueella. Koordinoijana on ollut Varsinais-Suomen ylikunnallinen valvontakeskus -hanke.
- Asiakas- ja potilasturvallisuuskeskus ylläpitää No Harm ja No Harm Bothnia -verkostoja, joissa hyvinvointialueet ovat esitelleet alueiden järjestäytymistä ja valvontaan liittyviä ajankohtaisia asioita.
- Verkostoissa on ollut keskustelua asiahallintajärjestelmistä ja omavalvontaohjelmien rakentamisesta.
- Valvontaviranomaisen esitykset ovat tulleet tutuksi verkostoissa ja tilaisuuksissa.
- Valvontaviranomaisten uudeksi entistä erottuvammaksi tehtäväksi tulee järjestämisvastuun täyttämisen valvonta. Valvonta tulee painottumaan omavalvontaan, sen ohjaamiseen ja tukemiseen ja tätä toivotaan toteutuvaksi mahdollisimman pian.

Sote-valvonnan valmistelun haasteet

- Haaste on, ettei järjestämislain 40 §:n mukaisen omaevalvontaohjelman sisällöstä tullut STM:ltä tai Valvirasta tarkempaa ohjeistusta.
 - Eri alueet valmistelevat ohjelmaa omasta näkökulmastaan ja eri painotuksia sisällöissä on nähtävissä.
- Haastetta tuo kuntien ja kuntayhtymien erilaiset käytännöt ja niiden yhteensovittaminen. Kunnissa on valvontaa toteutettu Oulu ja Oulunkaarta lukuun ottamatta pääasiallisesti muun työn ohessa.
- Haaste voi olla, miten avoimeksi jääneet valvonta-asiat tulevat hyvinvointialueen ohjaus- ja valvontayksikön tietoon. Alueilla on keskeneräisiä valvontaprosesseja vuodenvaihteessa, joiden siirtyminen on riskialtis nivelkohta.
- Valvonnan asiantuntijoiksi eivät siirry läheskään kaikki tällä hetkellä kunnissa tai kuntayhtymissä valvontaa tekevät henkilöt, joten tietojen siirtymisessä voi olla katvetta.



Kiitos

Lisätietoja

Pohjois-Pohjanmaan
hyvinvointialueen
valvontapäällikkö Elisa Roimaa

elisa.roimaa@ras.fi

Sosiaali- ja terveydenhuollon
valvonnan koordinaation
asiantuntija Hanna-Riitta Kahelin

hanna-riitta.kahelin@ouka.fi