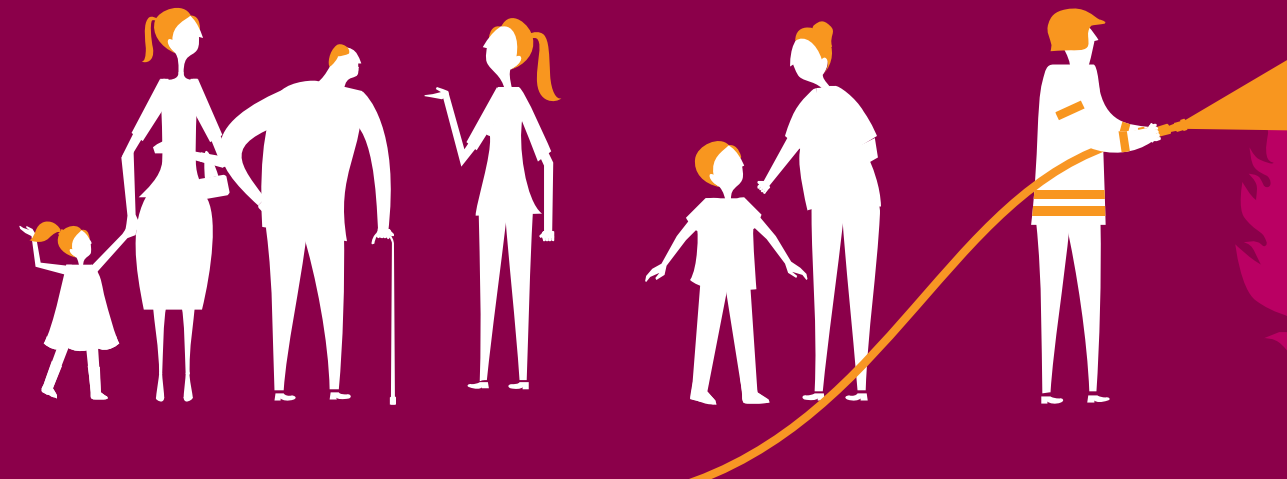


Palvelunjärjestäjän omavalvonta

Johdatus aiheeseen 5.5.2022



Hyvinvointialueen järjestämisvastuun omavalvontaohjelma

1. Järjestämistehtävien varmistaminen
2. Palveluntuotannon toimintaedellytysten varmistaminen



Hyvinvointialueen omavalvontaohjelma

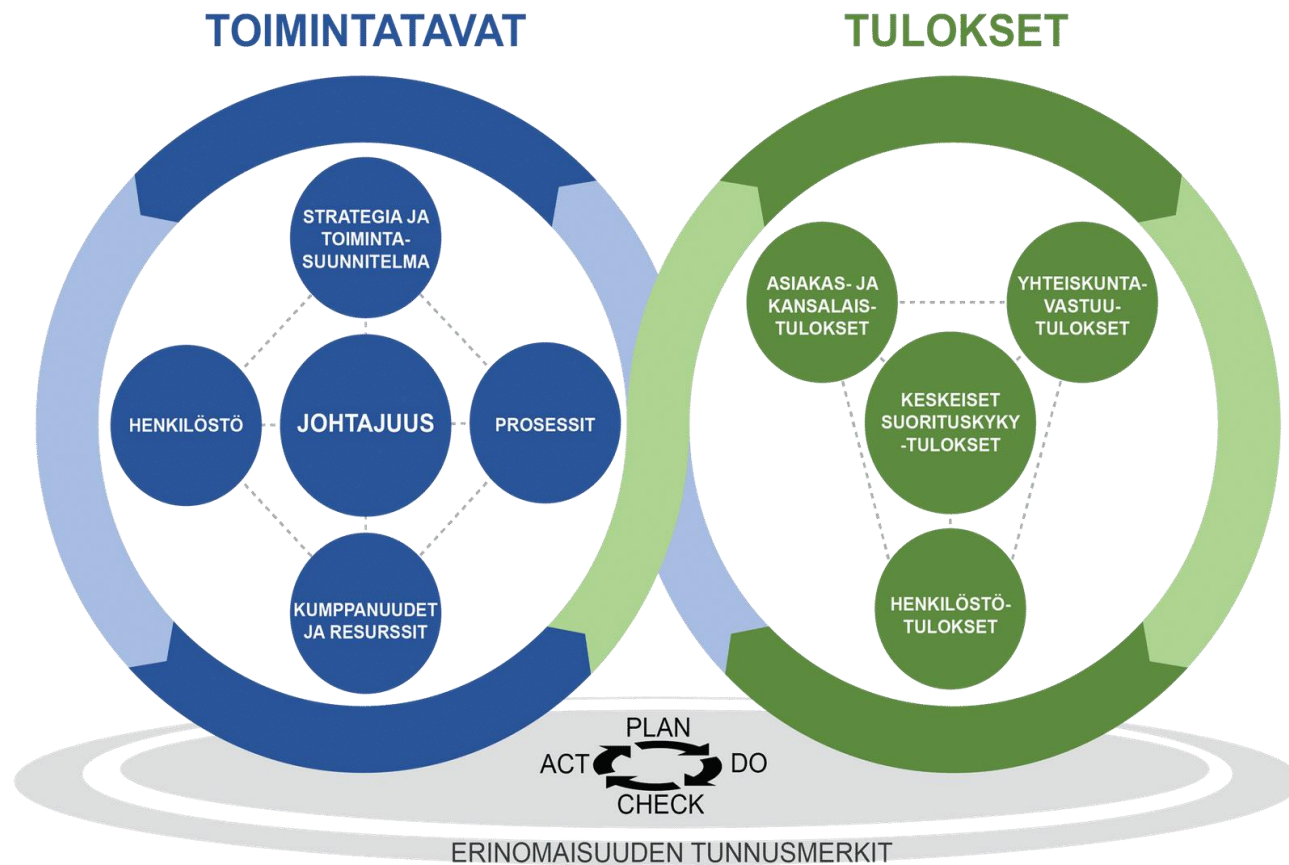
1. Palvelunjärjestäjän omavalvonta – järjestämismvastuun varmentaminen

- Määriteltävä, miten palvelunjärjestäjä hoitaa sosiaali- ja terveydenhuollon ja pelastustoimen tehtävät lainmukaisesti
- Palvelunjärjestäjän on valvottava toimintaansa siten, että sosiaali- ja terveydenhuolto sekä pelastustoimi täyttävät sisällöltään, laajuudeltaan ja laadultaan asukkaiden tarpeet ja turvallisuuden. Palvelut on toteutettava yhdenvertaisesti = järjestämismvastuun toteuttamisen omavalvonta
 - Palvelujen saatavuus, jatkuvuus, turvallisuus ja laatu sekä asukkaiden yhdenvertaisuus
- Huomioidaan asiakas- ja potilasturvallisuusstrategia
- Aluehallintovirasto valvoo hyvinvointialueen järjestämismvastuun toteutumista

Järjestämisvastuun ja -toiminnan itsearviointi

- Hyvinvointialueen toimiala on selkeä: sosiaali- ja terveydenhuollon sekä pelastustoimen palvelujen järjestäminen ja tuottaminen
- Sisäisellä arvioinnilla arvioidaan hyvinvointialueen **toimintatapoja ja tuloksia**
- Arvioitavia toimintatapoja ovat
 - Johtajuus, strategia ja toimintasuunnitelma, henkilöstö, kumppanuudet ja resurssit sekä prosessit
- Arvioitavia tuloksia ovat
 - Keskeiset suorituskykytulokset, henkilöstötulokset, asiakas- ja kansalaistulokset sekä yhteiskuntavastuutulokset
- Itsearviointi tukee sisäistä valvontaa

Itsearviointimalli – organisaation kehittäminen itsearvioinnin avulla



Itsearviointimallissa arvioidaan toimintatapoja (syyt) ja tuloksia (seuraukset)

- Käytetään näkemys- ja tulosmittareita
- Tulosten arvioinnilla saadaan tilannekuvatietoa
- Itsearviointilla löydetään poikkeamien juurisyyt ja voidaan korjata ne
- Itsearviointi on hyvinvointialueen jatkuvan kehittämisen malli

2. Palvelunjärjestäjän ohjaus- ja valvontavelvollisuus

- Palvelunjärjestäjän on ohjattava ja valvottava sen järjestämisvastuulle kuuluvaa palvelutuotantoa
 - Mm. riittävät ammatilliset, toiminnalliset ja taloudelliset edellytykset
 - Valvonta on tehtävä riippumattomasti ja puolueettomasti
- Oman ja muun sosiaali- ja terveydenhuollon palvelujen lainmukaisuuden, palvelustrategian ja tehtyjen sopimusten noudattamisen valvonta
 - Valvotaan palveluntuottajan/yksikön omavalvonnan riittävyttä ja toteuttamista
- Hyvinvointialueen valvontasuunnitelman mukaisesti
 - Ennalta toteutettava valvonta: rekisteröintitietojen tarkastaminen ja ennakkotarkastus valvontalain mukaan avilla
 - Suunnitelmallinen ja reaktiivinen valvonta hyvinvointialueella

Valmistelussa on hyvinvointialueen palveluita valvova ja kehittävä toimintakokonaisuus

- Hyvinvointialue valvoo tuottamiaaan ja hankkimiaan sosiaali- ja terveydenhuollon palveluita (sekä muuta yksityistä palveluntuotantoa) omalla alueellaan
- Valvonta on oikein kohdennettua ja oikeasuhteista
 - Koskee kaikkea palveluntuotantoa: lastensuojelu, ikäihmiset, vammaiset, päihde- ja mielenterveyspalvelut, erikoissairaanhoido, avopalvelut jne.
- Valvonta perustuu palvelutapahtuman riskinarviointiin, jossa asiakas- ja potilasturvallisuus on keskiössä
- Valvonta on järjestelmällistä, kattavaa ja tasapuolista. Valvontaa tekee valvontatyöhön erikoistunut henkilökunta
- Valvottavat kohteet, niiden erityispiirteet ja valvontamenettelyt on kirjattu valvontasuunnitelmaan
- Painopisteenä palvelutuotannon ohjaus ja laadun kehittäminen

Valvontasuunnitelmassa kuvataan mm.

Hyvinvointialue varautuu toimimaan ensisijaisena palvelujen valvojana ja ohjaajana

- Laillisuusvalvonta, palvelustrategian ja sopimusten toteutumisen valvonta
- Palveluntuottajiin kohdennettavat valvontamenettelyt ja –toimenpiteet
- Valvonta kohdentuu palveluntuottajan omavalvontasuunnitelman riittävyteen ja suunnitelman toteuttamisen arviointiin
- Asiakas- ja potilasturvallisuusstrategian olennaiset osat (STM 2022:2)
 - Asiakaskokemuksen säännöllinen kerääminen
 - Vakavien vaaratapahtumien käsittely, raportointi, vastuut ja oppimisen prosessit
 - Lääkehoitosuunnitelmien toteutuminen
 - Lääkinnällisten laitteiden hallinta ja käyttö
 - Hygieniaohjeet ja infektioiden torjunta ym.
- Palveluiden riskinarvio palveluprosessien avulla

Henkilökunta

- Valvonnasta ja kehittämistä vastaava henkilöstö on motivoitunutta ja erikoistunut valvontatyöhön. He ovat palvelukokonaisuuksien vaatimustenmukaisuuden asiantuntijoita
 - Mitoitus 1 hlö / 70 palveluyksikköä?
- Valvonta on ammattitaitoista, tasalaatuista ja tehokasta
- Jokaiselle toimintakokonaisuudelle on vähintään työpari: ikäihmiset, lastensuojelu, terveydenhuolto jne.
 - Potilas- ja sosiaaliasiavastaavat mukana kokonaisuudessa
- Kartoitetaan nykyisin valvontatyötä tekevien osaaminen ja pätevyys
- Koko henkilöstölle perehdytysohjelma:
 - Hyvän hallinnon koulutuskokonaisuus
 - Valvontatyön koulutuskokonaisuus
 - Laatutyön koulutuskokonaisuus
 - Hyvinvointialueen lainsäädännön koulutuskokonaisuus joka sisältää omavalvontasuunnitelmien osiot
 - Substanssilakien koulutuskokonaisuus

Valvonnasta kertyvän tiedon hyödyntäminen palvelutuotannon kehittämiseksi

- Hyvinvointialueella otetaan käyttöön menetelmät laadukkaan ja asiakaslähtöisen palvelutuotannon kehittämiseksi – palveluiden järjestäminen
 - Kerätään ja kootaan valvonnasta kertyvä tieto ja hyvät käytännöt sekä jaetaan ne palveluntuottajien hyödyksi
 - Osallistutaan hankkeeseen palveluprosessikuvausten yhtenäistämiseksi
 - Valvonnan kohdentaminen palveluprosessien kriittisiin kohtiin
 - Asiakas- ja henkilöstöpalautetta sekä valvontatietoja hyödynnetään palvelujen parantamiseksi
 - Kertynyttä tietoa hyödynnetään hyvinvointialueella asiakaskokemuksen johtamisessa

Toiminnanohjaus- ja tiedonhallintajärjestelmän kehittäminen (ICT) – valvontatiedon hallinta

- Yhtenäinen rekisteröinti julkisille ja yksityisille palveluille valtakunnalliseen Soteri-rekisteriin
- Kansallinen Soteri-rekisteri ei tule hyvinvointialueiden käyttöön, valmistelemme Pirkanmaalle järjestelmää, josta olisi rajapinta Soteriin
- Hyvinvointialueen järjestelmään perustetaan jokaiselle palveluntuottajalle/palveluyksikölle (valvontakohteelle) ”kansio”, johon tallennetaan kohteen perus- ja valvontatiedot
 - Kohteen rekisteröintitiedot, toiminnan luonne ja laajuus, palvelutuotannon riskit (riskiluokitus) sekä valvontatiedot
- Järjestelmällä turvataan valvonnan kattavuus ja valvontatietojen säilyminen ja hyödyntäminen
 - Raportit mm. kohdetyypeittäin, kohteittain, eri toimenpiteiden perusteella

Valvonnan selainpohjainen laatu järjestelmä (ICT)

- Laadunhallinnalla varmistetaan valvonnan yhdenmukaisuus ja sotevalvontatyön jatkuva kehittäminen
- Keskiössä on tasalaatuinen valvontatoiminta ja yhtenäisesti toteutettava laatutyö, joka sisältää mm. valvonnan asiakaspalautteen ja sen käsittelyn
- Sisäiset auditoinnit osallistavat työntekijät kehittämään omaa työtään

Valmistelun haasteet – kansallinen ohjaus

- Valvontasuunnitelman sisältö
 - Valvonnan menettelyiden yhdenmukaistaminen
 - Valvontaa tekevän henkilöstön pätevyysvaatimukset
 - Palveluyksiköiden riskinarvioinnissa käytettävät mittarit ja valvontatarpeen määrittely
 - Valvontahenkilöstön mitoitussuositus
 - Tarkastusmuistiopohjat, tarkastettavat asiat asiakas- ja potilasturvallisuuden varmistamiseksi (asiakas- ja potilasturvallisuusstrategiasta)
- Hyvinvointialueen avoimia asioita
 - Valvontavastuu, toimivalta, valvonta-asian siirto viranomaiseen yms.
 - Toimivalta erityisesti oman tuotannon valvonnassa – tehokkaat puuttumiskeinot
- Avin ja Valviran tuki ja linjaukset valmistelussa ovat tärkeitä!
- Omavalvonta/omavalvontaohjelma/omavalvontasuunnitelma niin järjestämis- kuin tuotantovastuulle
- Soteri vs Lasteri

Kiitos



Kirsi Sario
projektipäällikkö
etunimi.sukunimi@pirkanmaa.fi



Jaana Mäenpää
suunnittelija

